



TÜRKİYE
YÜZYILI



MİLLİ MÜCADELE'NİN YÜZÜNCÜ YILI

T.C

SARIÇAM KAYMAKAMLIĞI

İLÇE MİLLİ EĞİTİM MÜDÜRLÜĞÜ

SARIÇAM REHBERLİK VE
ARAŞTIRMA MERKEZİ
MÜDÜRLÜĞÜ

2024-2028 STRATEJİK PLANI



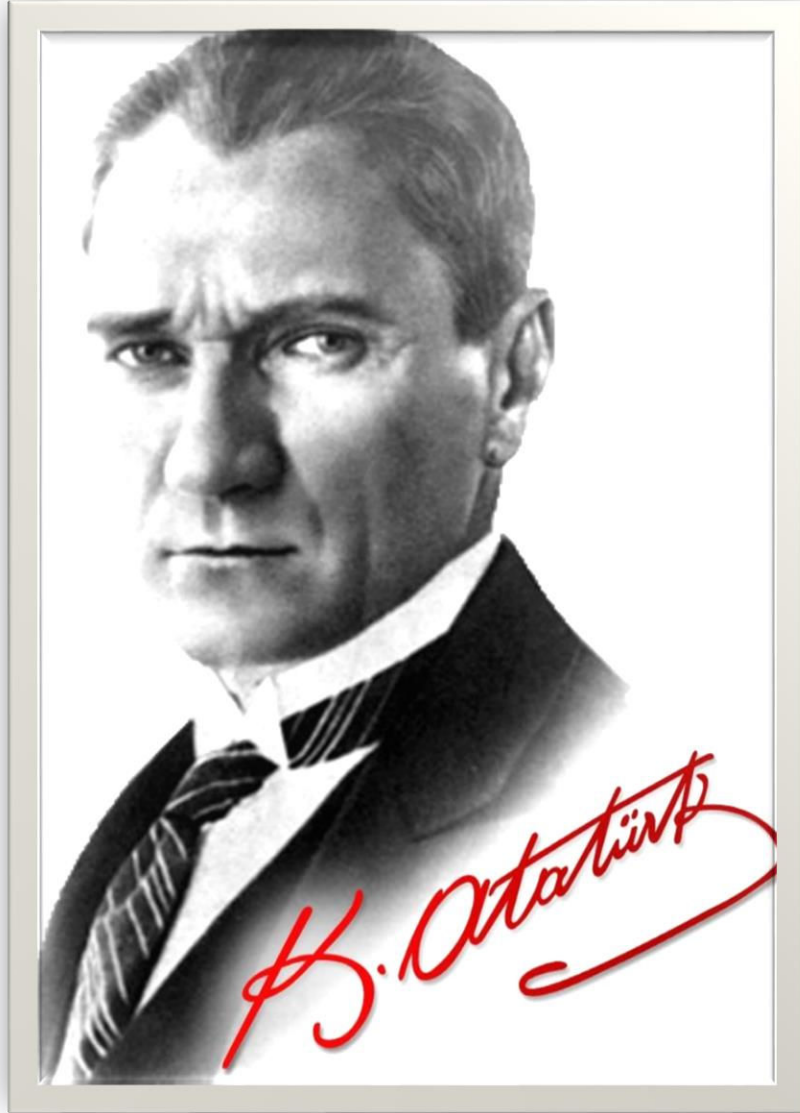
T.C
SARIÇAM KAYMAKAMLIĞI
SARIÇAM REHBERLİK VE ARAŞTIRMA MERKEZİ MÜDÜRLÜĞÜ

2024-2028 STRATEJİK PLANI



SARIÇAM

Rehberlik ve Araştırma Merkezi Müdürlüğü



“Çalışmadan, yorulmadan, üretmeden, rahat yaşamak isteyen toplumlar, önce haysiyetlerini, sonra hürriyetlerini ve daha sonra da istiklal ve istikballerini kaybederler”.

Okul/Kurum Bilgileri

İli: ADANA		İlçesi: SARIÇAM	
Adres:	Fatih Mahallesi Orhangazi Caddesi No: 1/ 1A	Coğrafi Konum (link)	https://maps.app.goo.gl/AiBPf8MCNoTqqv-w76
Telefon Numarası:	322 341 5989	Faks Numarası:	Yok
e- Posta Adresi:	767517@meb.k12.tr	Web sayfası adresi:	saricamram.me.k12.tr
Kurum Kodu:	767517	Öğretim Şekli:	Tam Zamanlı



SUNUŞ

2024-2028 Stratejik Planı, bizleri sistematik ve planlı düşünmeye sevk etmesi, stratejik planın önemini göstermekle birlikte Sarıçam Rehberlik ve Araştırma Merkezi olarak yeniliklere ve değişime hazırlanmış olduğumuzun, toplumun beklentilerine karşılık vermeye hazır olduğumuzun da göstergesidir.

Günümüzde kurumların yaşadıkları en önemli sorunlar arasında insan, hedef ve amaç eşgüdümünün sağlanamamasıdır. Bu olumsuz durum kurumların zaman, maddi ve insan kaynakları yönünden zarara uğramasına neden olmaktadır. Stratejik plan sayesinde kurumlar aynı hedefe tüm birimleri ve kaynakları ile yönelir. Bu nedenle stratejik planlanama kurumlar için vazgeçilmezdir.

Bu amaçlara ulaşmamızı hedefleyen 2024-2028 dönemi merkezimiz Stratejik Planının hazırlanması aşamasında emeği geçen Stratejik Planlama Ekibine teşekkür eder, M.Kemal Atatürk'ün "Vatanını en çok seven görevini en iyi yapandır" sözünden hareketle tüm kurum çalışanlarımıza başarılar dilerim.

*Yavuz UREY
Merkez Müdürü*

İÇİNDEKİLER

1. GİRİŞ VE STRATEJİK PLANIN HAZIRLIK SÜRECİ

- 1.1. Strateji Geliştirme Kurulu ve Stratejik Plan Ekibi
- 1.2. Planlama Süreci

2. DURUM ANALİZİ

- 2.1. Kurumsal Tarihçe
- 2.2. Uygulanmakta Olan Planın Değerlendirilmesi
- 2.3. Mevzuat Analizi
- 2.4. Üst Politika Belgelerinin Analizi
- 2.5. Faaliyet Alanları ile Ürün ve Hizmetlerin Belirlenmesi
- 2.6. Paydaş Analizi
- 2.7. Kuruluş İçi Analiz

- 2.7.1. Teşkilat Yapısı
- 2.7.2. İnsan Kaynakları
- 2.7.3. Teknolojik Düzey
- 2.7.4. Mali Kaynaklar
- 2.7.5. İstatistik Veriler

2.8. Dış Çevre Analizi (Politik, Ekonomik, Sosyal, Teknolojik, Yasal ve Çevresel Çevre Analizi -PESTLE)

2.9. Güçlü ve Zayıf Yönler ile Fırsatlar ve Tehditler (GZFT) Analizi

2.10. Tespit ve İhtiyaçların Belirlenmesi

3. GELECEĞE BAKIŞ

- 3.1. Misyon
- 3.2. Vizyon
- 3.3. Temel Değerler

4. AMAÇ, HEDEF VE STRATEJİLERİN BELİRLENMESİ

- 4.1. Amaçlar
- 4.2. Hedefler
- 4.3. Performans Göstergeleri
- 4.4. Stratejilerin Belirlenmesi
- 4.5. Maliyetlendirme

5. İZLEME VE DEĞERLENDİRME

6. Tablo/Şekil/Grafikler/Ekler

1. GİRİŞ VE STRATEJİK PLANIN HAZIRLIK SÜRECİ

1.1. Strateji Geliştirme Kurulu ve Stratejik Plan Ekibi

Tablo 1. Strateji Geliştirme Kurulu ve Stratejik Plan Ekibi Tablosu

Strateji Geliştirme Kurulu Bilgileri		Stratejik Plan Ekibi Bilgileri	
Adı Soyadı	Ünvanı	Adı Soyadı	Ünvanı
Yavuz UREY	Okul Müdürü	Muhittin GÜNEŞ	Müdür Yardımcısı
Muhittin GÜNEŞ	Müdür Yardımcısı	Taha Yasin AKYILDIZ	Öğretmen
Nihat YAĞANLAR	Öğretmen	Ahmet KARAKUŞ	Öğretmen
Ramazan YAMAN	Öğretmen	Mehmet Batuhan GÜLLÜ	Öğretmen
Durmuş BOLAT	Okul Aile Birliği Başkanı	Durmuş BOLAT	Okul Aile Birliği Başkanı
Ali KUŞAN	Okul Aile Birliği Üyesi	Yoktur	Öğrenci Temsilcisi

1.2. Planlama Süreci:

2024-2028 dönemi stratejik plan hazırlanma süreci Strateji Geliştirme Kurulu ve Stratejik Plan Ekibinin oluşturulması ile başlamıştır. Ekip tarafından oluşturulan çalışma takvimi kapsamında ilk aşamada durum analizi çalışmaları yapılmış ve durum analizi aşamasında, paydaşlarımızın plan sürecine aktif katılımını sağlamak üzere paydaş anketi, toplantı ve görüşmeler yapılmıştır. Durum analizinin ardından geleceğe yönelim bölümüne geçilerek okulumuzun amaç, hedef, gösterge ve stratejileri belirlenmiştir. Bu stratejiler belirlenirken ADANA İl Milli Eğitim Müdürlüğü ve Sarıçam İlçe Milli Eğitim Müdürlüğü 2024-2028 Stratejik planından da yararlanılmıştır. Stratejik planlama doğrultusunda bir organizasyon olarak kurumumuzun gelecekte varmak istediği ölçülebilir hedefleri ve bu hedeflere nasıl ulaşılacağı, bulunduğumuz nokta ile ulaşmayı arzu ettiğimiz durum arasındaki yolu gösteren süreç, analiz edilmeye çalışılmıştır.

2. DURUM ANALİZİ

Stratejik planlama sürecinin ilk adımı olan durum analizi, okulumuzun/kurumumuzun “neredeyiz?” sorusuna cevap vermektedir. Okulumuzun/kurumumuzun geleceğe yönelik amaç, hedef ve stratejiler geliştirebilmesi için öncelikle mevcut durumda hangi kaynaklara sahip olduğu ya da hangi yönlerinin eksik olduğu ayrıca, okulumuzun/kurumumuzun kontrolü dışındaki olumlu ya da olumsuz gelişmelerin neler olduğu değerlendirilmiştir. Dolayısıyla bu analiz, okulumuzun/kurumumuzun kendisini ve çevresini daha iyi tanımasına yardımcı olacak ve stratejik planın sonraki aşamalarından daha sağlıklı sonuçlar elde edilmesini sağlayacaktır.

Durum analizi bölümünde, aşağıdaki hususlarla ilgili analiz ve değerlendirmeler yapılmıştır;

- Kurumsal tarihçe
- Uygulanmakta olan planın değerlendirilmesi
- Mevzuat analizi
- Üst politika belgelerinin analizi
- Faaliyet alanları ile ürün ve hizmetlerin belirlenmesi
- Paydaş analizi
- Kuruluş içi analiz
- Dış çevre analizi (Politik, ekonomik, sosyal, teknolojik, yasal ve çevresel analiz)
- Güçlü ve zayıf yönler ile fırsatlar ve tehditler (GZFT) analizi
- Tespit ve ihtiyaçların belirlenmesi

2.1. Kurumsal Tarihçe

ADANA ili, Sarıçam ilçesinde bulunan Merkez Müdürlüğümüz Milli Eğitim Bakanlığı Özel Eğitim ve Rehberlik Hizmetleri Genel Müdürlüğünün 30.06.2020 tarih ve 8700048 sayılı yazısı ile Adana Sarıçam ilçesi Ata İlkokulunun binasının zemin katının ayrı girişli bir bölümünde açılmıştır. Eğitim-öğretim kurumlarındaki rehberlik ve psikolojik danışma hizmetlerinin etkin bir şekilde yürütülmesi için ve özel eğitim gerektiren bireylerin eğitsel değerlendirme, tanılama ve yönlendirme hizmetlerinin yürütülmesi amacıyla kurulmuştur.



Uygulanmakta Olan Stratejik Planın Değerlendirilmesi

Uygulanmakta olan stratejik planın değerlendirildiğinde hedef ve performans göstergelerinde hedeflenen sonuçlara ulaşıldığı görülmüştür. Yeni hazırlanacak stratejik planda mevcut çevre şartları, riskler ve üst politika belgelerinden gelen sorumluluklar dikkate alınarak yeni hedef ve performans göstergeleri belirlenmiştir.

Merkez Müdürlüğümüzce okul rehberlik servislerine ve özel eğitim sınıfı bulunan okullarımıza müşavirlik desteği verilip yeni atanan özel eğitim ve pdr öğretmenlerimize oryantasyon eğitimleri verilmiştir. Aynı zamanda bireysel görüşmeler ile veli ve öğrenciler ile farklı zamanlarda biraraya gelinmekte kişisel gelişim, mesleki ve eğitim destekleri verilmektedir.

2.2. Yasal Yükümlülükler ve Mevzuat Analizi

Sarıçam Rehberlik ve Araştırma Merkezi Müdürlüğü, Türkiye Cumhuriyeti Devleti yapısı içinde Millî Eğitim Bakanlığının taşra teşkilatında yer alan bir kurumdur ve taşra teşkilatındaki görevlerin yürütülmesi, devletin politikalarının valilik makamına bağlı

olarak gerçekleştirilmesi müdürlüğümüzün sorumlulukları arasındadır. İl Millî Eğitim Müdürlüğü Makamına karşı müdürlüğümüz birinci dereceden sorumludur. Millî Eğitim Bakanlığının devlet adına üstlendiği sorumluluğun yerine getirilmesi, kanun, tüzük, yönetmelik, yönerge, genelge ve emirler doğrultusunda Millî eğitim temel ilkeleri çerçevesinde kendisine bağlı birimleri izlemek, değerlendirmek ve geliştirme yönüyle sorumlulukları kanun ve yönetmeliklerde açıkça tanımlanmıştır. Sarıçam Rehberlik ve Araştırma Merkezi Müdürlüğünün yasal yetki, görev ve sorumlulukları başta T.C. Anayasası olmak 14/6/1973 tarihli ve 1739 sayılı Millî Eğitim Temel Kanunu ve 25/8/2011 tarihli ve 652 sayılı Millî Eğitim Bakanlığının Teşkilât ve Görevleri Hakkında Kanun Hükmünde Kararname hükümlerine dayanılarak 18/11/2012 tarih ve 28471 sayılı Resmî Gazetede yayınlanan yönetmelik esaslarına göre belirlenmiştir.

YASAL YÜKÜMLÜLÜK (GÖREVLER)	DAYANAK(KANUN, YÖNETMELİK, GENELGE, YÖNERGE)
Atama	657 Sayılı Devlet Memurları Kanunu
	Millî Eğitim Bakanlığına Bağlı Okul ve Kurumların Yönetici ve Öğretmenlerinin Norm Kadrolarına İlişkin Yönetmelik
	Millî Eğitim Bakanlığı Eğitim Kurumları Yöneticilerinin Atama ve Yer Değiştirmelerine İlişkin Yönetmelik
	Millî Eğitim Bakanlığı Öğretmenlerinin Atama ve Yer Değiştirme Yönetmeliği
Ödül, Disiplin	Devlet Memurları Kanunu
	6528 Sayılı Millî Eğitim Temel Kanunu İle Bazı Kanun ve Kanun Hükmünde Kararnamelerde Değişiklik Yapılmasına Dair Kanun
	Millî Eğitim Bakanlığı Personeline Başarı, Üstün Başarı ve Ödül Verilmesine Dair Yönerge
	Millî Eğitim Bakanlığı Disiplin Amirleri Yönetmeliği
Okul Yönetimi	1739 Sayılı Millî Eğitim Temel Kanunu
	Millî Eğitim Bakanlığı İlköğretim Kurumları Yönetmeliği
	Millî Eğitim Bakanlığı Okul Aile Birliği Yönetmeliği
	Millî Eğitim Bakanlığı Eğitim Bölgeleri ve Eğitim Kurulları Yönergesi
	MEB Yönetici ve Öğretmenlerin Ders ve Ek Ders Saatlerine İlişkin Karar
	Taşınır Mal Yönetmeliği
Eğitim-Öğretim	Anayasa
	1739 Sayılı Millî Eğitim Temel Kanunu
	222 Sayılı İlköğretim ve Eğitim Kanunu
	6287 Sayılı İlköğretim ve Eğitim Kanunu ile Bazı Kanunlarda Değişiklik Yapılmasına Dair Kanun
	Millî Eğitim Bakanlığı İlköğretim Kurumları Yönetmeliği
	Millî Eğitim Bakanlığı Eğitim Öğretim Çalışmalarının Planlı Yürütülmesine İlişkin Yönerge
	Millî Eğitim Bakanlığı Özel Eğitim Hizmetleri Yönetmeliği
Personel İşleri	Millî Eğitim Bakanlığı Personel İzin Yönergesi
	Devlet Memurları Tedavi ve Cenaze Giderleri Yönetmeliği
	Kamu Kurum ve Kuruluşlarında Çalışan Personelin Kılık Kıyafet Yönetmeliği
	Memurların Hastalık Raporlarını Verecek Hekim ve Sağlık Kurulları Hakkındaki Yönetmelik
	Millî Eğitim Bakanlığı Personeli Görevde Yükseltme ve Unvan Değişikliği Yönetmeliği
	Öğretmenlik Kariyer Basamaklarında Yükseltme Yönetmeliği

Mühür, Yazışma, Arşiv	Resmi Mühür Yönetmeliği
	Resmi Yazışmalarda Uygulanacak Usul ve Esaslar Hakkındaki Yönetmelik
	Milli Eğitim Bakanlığı Evrak Yönergesi
	Milli Eğitim Bakanlığı Arşiv Hizmetleri Yönetmeliği
Rehberlik ve Sosyal Etkinlikler	Milli Eğitim Bakanlığı Rehberlik ve Psikolojik Danışma Hizmetleri Yönet.
	Milli Eğitim Bakanlığı İlköğretim ve Ortaöğretim Sosyal Etkinlikler Yönetmeliği
Öğrenci İşleri	Milli Eğitim Bakanlığı İlköğretim Kurumları Yönetmeliği
İsim ve Tanıtım	Milli Eğitim Bakanlığı Kurum Tanıtım Yönetmeliği
	Milli Eğitim Bakanlığına Bağlı Kurumlara Ait Açma, Kapatma ve Ad Verme Yönetmeliği
Sivil Savunma	Sabotajlara Karşı Koruma Yönetmeliği
	Binaların Yangından Korunması Hakkındaki Yönetmelik
	Daire ve Müesseseler İçin Sivil Savunma İşleri Kılavuzu

2.3. Üst Politika Belgeleri Analizi

Millî Eğitim Bakanlığına görev ve sorumluluk yükleyen amir hükümlerin tespit edilmesi için tüm üst politika belgeleri ayrıntılı olarak taranmış ve bu belgelerde yer alan politikalar incelenmiştir. Bu çerçevede Sarıçam Rehberlik ve Araştırma Merkezi Müdürlüğü Stratejik Planı'nın stratejik amaç, hedef, performans göstergeleri ve stratejileri hazırlanırken aşağıda yer alan belgelerden yararlanılmıştır:

- On İkinci Kalkınma Planı
- Cumhurbaşkanlığı Yıllık Programı
- Orta Vadeli Program
- TÜBİTAK Vizyon 2023 Eğitim ve İnsan Kaynakları Sonuç Raporu ve Strateji Belgesi
- 5018 yılı Kamu Mali Yönetimi ve Kontrol Kanunu
- Kamu İdarelerinde Stratejik Planlamaya İlişkin Usul ve Esaslar Hakkında Yönetmelik
- Devlet Planlama Teşkilatı Kamu İdareleri İçin Stratejik Planlama Kılavuzu
- Milli Eğitim Bakanlığı 2024-2028 Stratejik Plan Hazırlık Programı
- Milli Eğitim Bakanlığı Stratejik Plan Durum Analizi Raporu
- İl Millî Eğitim Müdürlüğü Stratejik Planı
- İlçe Millî Eğitim Müdürlüğü Stratejik Planı
- 67. Hükümet Programı
- 67. Hükümet Eylem Planı
- Milli Eğitim Bakanlığı Strateji Geliştirme Başkanlığının 2022/21 Nolu Genelgesi

Üst politika belgeleri ile stratejik plan ilişkisinin kurulması amacıyla üst politika belgeleri tablosu oluşturulmuştur.

Tablo2.Üst Politika Belgeleri Analizi Tablosu

Üst Politika Belgesi	İlgili Bölüm/Referans	Verilen Görevler/İhtiyaçlar
İlçe Millî Eğitim Müdürlüğü Stratejik Planı	Amaç ve Hedeflere İlişkin Mimari	Temel Eğitim İle İlgili Tüm Amaç ve Hedefler
İl Millî Eğitim Müdürlüğü Stratejik Planı	Amaç ve Hedeflere İlişkin Mimari	Temel Eğitim İle İlgili Tüm Amaç ve Hedefler
Millî Eğitim Bakanlığı Stratejik Planı	Tablo 6: MEB Faaliyet Alanları ile Ürün ve Hizmetler	1,2,3,4,5,12,15,16,17,18,19,20,21,31,32,33,34 sayılı maddelerde yer alana Eğitim ve Öğretim ile ilgili ürün ve hizmetler 2,3,4 ve 8. Sayılı maddelerde yer alan Bilimsel, Kültürel, Sanatsal ve Sportif Faaliyetler ile ilgili ürün ve hizmetler
12. Kalkınma Planı	Yurt İçi Tasarruflar	350.2, 352.3 Sayılı Tedbir Maddeleri
	Eğitim	658, 659, 660 Sayılı Amaç Maddeleri ve Bunlara Bağlı Politika ile Tedbir Maddeleri
	Çocuk	731.2, 731.3, 731.4, 731.5, 731.6, 732.1, 732.3, 732.5,733.1, 733.2, 734.4, 735.7, 735.8, 738.2, 738.3, 739.1,739.2, 739.3, 739.4, 740.4, 742.4, 744 Sayılı Tedbir Maddeleri
	Engelli Hizmetleri	758.1, 758.2, 758.3, 758.4, 758.5 Sayılı Tedbir Maddeleri
	Kültür ve Sanat	783.1, 783.2, 783.5, 785.1, 785.2, 785.3, 789.1,789.2, 790.4, 793.2 Sayılı Tedbir Maddeleri
	Spor	796.1, 796.2, 796.3, 798.3, 799.1, 799.2, 799.3 Sayılı Tedbir Maddeleri
	Afet Yönetimi	830.7, 831.3, 832.1, 832.4, 833.6, 839.1, 839.3, 841.1 Sayılı Tedbir Maddeleri
Orta Vadeli Program (2024-2026)	Afet Yönetimi	1 Tedbir
	Dijital Dönüşüm	4 Tedbir
	Afetlere Duyarlı Bütünleşik Mekansal Planlama	1 Tedbir
	İklim Değişikliği Mevzuatı, Emisyon Ticaret Sistemi, Sınırdaki Karbon Düzenlemesi Mekanizmasına Uyum	1 Tedbir
Cumhurbaşkanlığı 2024 Yıllık Programı	Yurt İçi Tasarruflar	350.2, 352.3 Sayılı Tedbir Maddeleri
	Eğitim	661.1, 661.4, P. 661, P. 662, P. 663,P.664, P.665, P.666, P.667, P.668,P.670, P.672, P.676, P.678 Sayılı Politika ve Tedbir Maddeleri
	Çocuk	P.732, 731.2, 731.3, 731.4, 731.5,733.1, 733.2,739.3, 739.4, 740.4, 742.4, P.743,744.1 Sayılı Politika ve Tedbir Maddeleri
	Engelli Hizmetleri	758.2, 758.3 Sayılı Tedbir Maddeleri
	Kültür ve Sanat	783.1, 785.1, 785.2, 789.1 Sayılı Tedbir Maddeleri

2.4. Faaliyet Alanları ile Ürün/Hizmetlerin Belirlenmesi

Mevzuat analizi çıktıları dolayısıyla görev ve sorumluluklar dikkate alınarak okulumuzun sunduğu temel ürün ve hizmetler belirlenmiştir. Belirlenen ürün ve hizmetler Tablo3'te belirtildiği gibi belirli faaliyet alanları altında toplanmıştır. Kurumun bağlı bulunduğu anayasa, kanun, tüzük, yönetmelik, genelge ve yönergeden kaynaklanan yetki, görev ve sorumluluklarına bağlı olarak kurumun yaptığı iş ve işlemler sıralanıp gruplandırılmıştır. Böylece faaliyet alanları ve sunulan hizmetler hakkında düzenlemeye gidilmiştir.

Tablo 3. Faaliyet Alanlar/Ürün ve Hizmetler Tablosu

Faaliyet Alanı	Ürün/Hizmetler
Öğretim-eğitim faaliyetleri	2024-2028 Eğitim ve Öğretim yıllarında okulöncesi ve ilkokullardan gelen öğrencilerin ilk kayıt dönemlerinde resmi tedbir/ okul kayıt erteleme kararlarının alınması, merkezi sınavlarda öğrencilerin sınav tedbir kararlarının alınması, evde eğitim talep eden öğrencilere evde eğitim kararının alınması, özel eğitim kapsamında olan kaynaştırma öğrencilerimize eğitim planı oluşturulması ile yönlendirme kararının alınması, rehabilitasyon eğitimi isteyen öğrencilere destek eğitim kararının verilmesi, okul ziyaretleri ile özel eğitim ve rehberlik servislerine müşavirlik desteği verilmesi sağlanacaktır.
Rehberlik faaliyetleri	Sene başı ve Sene sonu Rehberlik Hizmetleri toplantımız ile okullarımızda belirlenen Rehberlik İhtiyacı belirleme anketine bağlı olarak Genel-Yerel hedefler ile yapılacak etkinlik ve faaliyet planları oluşturulup okullarımızın bu doğrultuda özel hedeflerini belirleme yoluna gidilecektir. Ayrıca okul pdr birimlerimiz ile farklı kademelerde görülen Davranış-Teknoloji-Madde Bağımlılığına karşı ortak çalışma planları oluşturulup okullarımız ve sivil toplum örgütleri(Yeşilay) ile eğitimlerini öğrencilere, velilere, öğretmenlere yönelik olarak yapılması, bu bağımlılığı en aza indirmeye destek verilecektir. Öğrencilerimiz farklı gelişim dönemlerinde görülen sosyal-duygusal gelişim geriliği ya da kısıtlamalar ile ortaya çıkan Akran zorbalığı ile ilgili psikodestek çalışmalar yapılacaktır. Bu hususta Okul Rehberlik Servislerine destek verilecektir. Ayrıca bu alanlar ve diğer eğitim çıktıları ile ilgili 2024-2028 Eğitim Öğretim yılları içinde Özel Eğitim ve Rehberlik Hizmetleri Genel Müdürlüğünün hazırlamış olduğu öğretmenlere yönelik sunumlar ve velilere yönelik sunumlar okullarımız ile paylaşılacaktır. İlçemiz okullarında eğitim gören öğrencilerimizin 2024-2028 Eğitim öğretim yıllarında akademik başarılarının artması ve girecekleri LGS ve YKS sınavlarında başarılı olmaları için her sınıfta sınav kaygısı, sınavlarda başarılı olma ve çalışma yolları, zaman yönetimi konusunda öncelikli olarak okul rehberlik servisi olmayan okullarımıza daha sonra talep halinde diğer okullarımıza destek

	verilecektir.
Sosyal faaliyetler	2024-2028 Eğitim Öğretim yıllarında özel eğitim sınıfı olan okullarımızdaki özel eğitim öğrencilerine belirli günlerde ve talep halinde diğer günlerde RAM Personelimizce destek verilecek. Ayrıca Özel Eğitim Okullarımız ve bünyesinde özel eğitim sınıfı bulunan okullarımıza tanışma gezileri düzenlenecektir.
Sportif faaliyetler	2024-2028 Eğitim Öğretim yıllarında İlimiz genelinde Özel Eğitim öğrencilerimize yönelik yetenekli öğrencilerden futbol, basketbol, voleybol ekipleri kurulup bu öğrencilerimiz ile okulunda bulunan Beden Eğitimi Öğretmenimiz tarafından eğitim verilerek ilimiz genelinde turnuvalar düzenlenecektir. Bu şekilde hafif düzeyde bulunan özel eğitim öğrencilerimizin spora yetenekli olanları tespit edilip spor liselerine gitmeleri teşvik edilecektir. Her sene sayının artması sağlanacaktır.
Kültürel ve sanatsal faaliyetler	2024-2028 Eğitim Öğretim yıllarında özel eğitim okullarımızda ve bünyesinde özel eğitim sınıfı bulunan okullarımızda fotoğrafçılık müzik, drama, şiir dinletisi, resim alanlarında kurslar-etkinlikler-sergiler gibi faaliyetlere yer verilerek öğrencilerin yeteneklerini geliştirmeleri sağlanacaktır.
İnsan kaynakları faaliyetleri (mesleki gelişim faaliyetleri, personel etkinlikleri...)	2024-2028 Eğitim Öğretim yıllarında öğretmenlerimizin mevcut bilgi ve becerilerini yeteneklerini sürekli olarak geliştirmelerine yönelik olarak kişisel ve mesleki faaliyetler yapıp hizmetiçi eğitime yönlendirilecektir. Bilgilendirme amaçlı konferans, paneller vb. düzenlenecektir.
Okul aile birliği faaliyetleri	Okul aile birliği olarak veli okul arasındaki iletişimi ve işbirliğini sağlayacak çalışmalar yapılacaktır.
Öğrencilere yönelik faaliyetler	2024-2028 Eğitim Öğretim yılında öğrenci tanıma çalışmaları, bireysel ve grup görüşmeleri, oryantasyon çalışmaları, sosyal beceri çalışmaları, akademik destek çalışmaları, bireyselleştirilmiş eğitim çalışmaları, disiplinler arası çalışmalar ve mesleki rehberlik çalışmaları ile okul rehberlik servislerine RAM Müdürlüğü olarak müşavirlik desteği vermeye devam edilecektir.
Ölçme değerlendirme faaliyetleri	2024-2028 Eğitim Öğretim yılında ölçme ve değerlendirme alanındaki yeniliklerin takibi yapılarak öğretmenlerin ihtiyaç duydukları ölçme değerlendirme konusu başlıklarında hizmet içi eğitimlere katılımları teşvik edilecektir.
Öğrenme ortamlarına yönelik faaliyetler	2024-2028 Eğitim Öğretim yılında farklı eğitim kademelerinde öğrencilerin zihinsel becerilerini arttırmaya yönelik çalışmaları kapsayan proje ve araştırma çalışmalarına yer verilecek. Bu çalışmalarda okullarımız ile birlikte işbirliğine gidilecektir.
Ders dışı faaliyetler	2024-2028 Eğitim Öğretim yılında özel eğitim ve rehberlik

	alanlarında öğrencilerimizin okullar arası yarışmalara katılımını destekleyecek faaliyetler planlanacaktır. Bu yolla öğrencilerin sosyalleşmesi sağlanacaktır.
--	----------------------------------------------------------------------------------------------------------------------------------------------------------------

2.5. Paydaş Analizi

Paydaş analizi, katılımı sağlamanın en önemli aracıdır. İdarenin etkileşim içerisinde olduğu tarafların stratejik planla ilgili görüşlerinin dikkate alınması, okul/kurum hizmetlerinden yararlananların ihtiyaçları doğrultusunda şekillendirilmesi ile stratejik planın paydaşlar tarafından sahiplenilmesini ve başarı düzeyinin artırılmasını sağlar. Eğitim açısından paydaş, bir okulun veya kurumun ürün ve hizmetleriyle ilgisi olan, okul/kurumdan doğrudan veya dolaylı, olumlu ya da olumsuz yönde etkilenen veya okul ve kurumu etkileyen tüm tarafları içerir. Her bir paydaşın rolü okul/kurumun gelişimi için çok önemlidir. Başarılı bir okul/kurumun en hayati bileşeni, tüm paydaşların olumlu katılımıdır. Paydaşlar iç paydaşlar ve dış paydaşlar olarak sınıflandırılır.

İç paydaşlar, okul/kurumda gerçekleşen her faaliyetten doğrudan etkilenen veya bir faaliyeti iletme/yavaşlatma etkisine sahip olanlardır. Okul/kurumun bir parçası olan bireyleri ifade eder. Okul/kurum müdürü, müdür yardımcıları, öğretmenler, öğrenciler, destek personeli ve okul aile birliği üyeleri iç paydaşlara örnek olarak verilebilir.

Dış paydaşlar, okul/kurumun bir parçası olmayan ancak okulda gerçekleşen her faaliyetten dolaylı olarak etkilenen, bağlı/ilişkili/ilgili kişi, grup ya da kurumları ifade eder. Okul/kurumun dış paydaşları; veliler, il ve ilçe millî eğitim müdürlükleri, Valilik, kamu kurum ve kuruluşları, belediyeler, üniversite, muhtarlar, sivil toplum ve özel sektör kuruluşları vb. olarak sıralanabilir. Kurumumuzun temel paydaşları öğrenci, veli ve öğretmendir. Bununla birlikte eğitimin dışsal etkisi sebebiyle okul çevresinde etkileşim içinde bulunan geniş bir paydaş kitlesi bulunmaktadır. Paydaşlarımızın görüşleri anket, toplantı, dilek ve istek kutuları, elektronik ortamda iletilen önerilerde dâhil olmak üzere çeşitli yöntemlerle sürekli olarak alınmaktadır.

Stratejik Planlama sürecinde katılımı öneme veren kurumumuz tüm paydaşların görüş, talep, öneri ve desteklerinin stratejik planlama sürecine dâhil edilmesini hedeflemiştir. Bu kapsamda Sarıçam Rehberlik ve Araştırma Merkezi Müdürlüğü, faaliyetleriyle ilgili sunulan hizmetlere ilişkin memnuniyetlerin saptanması, kuruma

ilişkin beklentiler, kuruma ilişkin durum tespiti, kurumsal iş birliği ve eşgüdüm, GZFT, önerilerin tespiti vb. konular hakkında Sarıçam Rehberlik ve Araştırma Merkezi Müdürlüğü Stratejik Planlama Ekibi ile toplantılar düzenlenmiş ve kurumumuzun temel paydaşları olan danışan görüş ve önerilerini almak üzere anket uygulanmıştır. Bu ankete 84 danışan katılmıştır. Müdürlüğümüz danışanlarına uygulanan ankete ilişkin sonuçlar aşağıdaki tablolarda belirtilmiştir

Paydaş anketlerine ilişkin ortaya çıkan temel sonuçlara aşağıda yer verilmiştir:

Danışan Anketi Sonuçları:

Merkez Müdürlüğümüze hizmet almak amacıyla gelen Danışan ile yapılan 9maddelik Memnuniyet anketi 84 danışana uygulanmıştır. Anket sonuçları aşağıdadır.

NO	DANIŞANLAR İÇİN KONU BAŞLIKLARI	MEMNUNİYET ANKET SONUCU %
01-	Hizmet almak istediğim birime ilişkin yeterli bilgiye RAM Müdürlüğünün web sitesinden ulaşabildim.	95
02-	Danışma/Santral tarafından almak istediğim hizmete yönelik doğru personele yönlendirildim	100
03-	İletişim kurduğum personel almak istediğim hizmet sürecine ilişkin yeterli bilgilendirmeyi yaptı.	100
04-	Personelin davranışlarından ve iletişim şeklinden memnun kaldım.	98
05-	Personel alanına hakimdi.	100
06-	Bilgi edinme talebim mümkün olduğu kadar kısa bir sürede tamamlandı.	98
07-	İlgili personele/bölüm çalışanına kolaylıkla ulaşabildim.	100
08-	Kurumun web sitesinde yer alan duyuruların güncel olduğu kanaatindeyim.	95
09-	RAM Müdürlüğünün sosyal medya hesaplarından yaptığı paylaşımlar sayesinde ihtiyacım olan gerekli duyurulara ulaşabiliyorum.	100
	GENEL DEĞERLENDİRME	98

Merkez Müdürlüğümüzde görev yapan 14öğretmene uygulanmıştır.

NO	ÖĞRETMENLER İÇİN KONU BAŞLIKLARI	MEMNUNİYET ANKET SONUCU %
01-	Okulun misyonu ve vizyonunu tam olarak anlıyorum.	100

02-	Okulda eğitim ve yönetim kalitesi sürekli olarak gelişiyor.	100
03-	Okul temiz ve hijyeniktir.	100
04-	Okul, danışan ve personelin güvenliğini sağlamak için uygun güvenlik önlemleri alır.	100
05-	Okul, yeni hizmet talep eden danışanlara uygun desteği sağlar.	100
06-	Okulumuz mesleki yeterliliğimizi geliştirmek için eğitim fırsatları sunuyor.	100
07-	Okul yönetimimiz öğretmenleri etkin bir şekilde yönlendirir.	100
08-	Okulumuz, öğrencilerin öğrenme ilgisini uyandıracak bir öğrenme ortamı oluşturmuştur.	100
09-	Etkili bir öğretmen olmak için ihtiyaç duyduğum kaynaklara erişimim var.	100
10-	Bana sunulan kaynakları kullanmak için gerekli eğitime sahibim.	85
11-	Okulumuzun, farklı ihtiyaçları olan öğrencileri desteklemek için etkin bir politikası vardır.	100
12-	Okulumuz müfredat uygulamasını etkin bir şekilde izler.	100
13-	Okulumuz, velilere uygun etkinlikler düzenlemektedir.	71
14-	Diğer öğretmenlerle iş birliği yaparım.	100
15-	Okul personeli arasında dostane bir ilişki sürdürülür.	86
16-	Takım ruhumuz ve moralimiz yüksek.	100
17-	Okulumuza aidiyet hissediyorum.	100
	GENEL DEĞERLENDİRME	97

Danışan Anketi Sonuçları:

Olumlu (Başarılı) yönlerimiz: Öğretmenlerimiz ve hizmet talep eden danışanlarımız merkez müdürlüğümüzde kendilerini güvende hissedip müdürlüğümüzü sevmektedirler. Hizmet alıma noktasında uyum konusunda sıkıntı yaşamamaktadırlar. Okulun fiziki koşullarını yeterli bulmaktadırlar. Okul müdürü, öğretmenler ve bölümler ile iletişim kurup sorunlarını ve isteklerini rahatlıkla dile getirmekte ve çözüm bulabilmektedir.

Olumsuz (başarısız) yönlerimiz: Danışanlarımız tarafından okulumuz her yönden başarılı olarak değerlendirilmiştir.

Öğretmen Anketi Sonuçları:

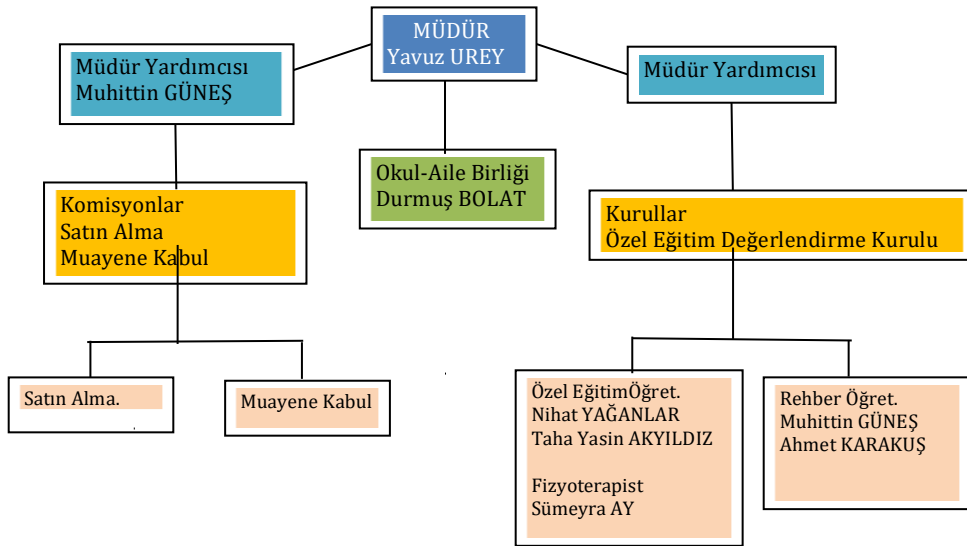
Olumlu (Başarılı) yönlerimiz: Öğretmenlerimiz kendilerini okula ait hissetmektedirler. Okuldaki eğitim ve yönetim kalitesini sürekli olarak gelişmekte bulmuşlardır. Takım ruhumuz ve moralimiz yüksektir. Okul, öğretmen gelişimi için fırsatlar sunmakta, yenilik çalışmalarında destek olmaktadır. Öğretmenler arası işbirliği yapılmaktadır. Yapılacak çalışmalarda öğretmenin fikri alınmaktadır. İdare açısından öğretmenler rahattır. Duyurular zamanında iletilmektedir.

Olumsuz (başarısız) yönlerimiz: Okul, öğrencilerin ve personelin güvenliğini sağlamak için yeterli imkanlara sahip bulunmamıştır. Ayrıca, okulumuzda velilere uygun etkinlikler düzenlenmemektedir.

2.6. Okul/Kurum İçi Analiz

2.7.1. Teşkilat Yapısı

Okul içi analiz; insan kaynaklarının yetkinlik düzeyi, kurum kültürü, teknoloji ve bilişim altyapısı, fiziki ve mali kaynaklara ilişkin analizlerin yapılarak okul mevcut kapasitesinin değerlendirilmesidir.



Etkili bir okul içi analiz süreci; okul kaynaklarını, varlıklarını, özelliklerini, yeterliliklerini, yeteneklerini, fırsat alanlarını ve başarısızlıklarını belirlemek için okul içinde etkileşime giren tüm bileşenlerinin değerlendirildiği bir süreçtir. Okul içi analiz sürecinde yararlanılabilecek farklı araçlar vardır. Her bir aracın analiz sürecinin bir diğlisi olarak sunacağı katkı değerlidir.

Tablo 4.Okul/Kurum İçi Analiz İçerik Tablosu

Okul/Kurum İçi	Analiz İçerik Tablosu
Öğrenci sayıları	Öğrencimiz Bulunmamaktadır.

Akademik başarı verileri	Araştırma ve Proje Çalışmaları yapılmaktadır
Sosyal-kültürel-bilimsel ve sportif başarı verileri	Özel Eğitim Okullarımız ile birlikte Engelliler Haftası kapsamında programlara katılım sağlanmaktadır.
Öğrenme stilleri envanteri	PDR Hizmetleri Bölüm Başkanlığımız tarafından uygulanmaktadır.
Devam-devamsızlık verileri	Okullarımızdan gelen devam-devamsızlık verileri ile ilgili okul terklarini önleyici çalışmalarda okul Pdr birimlerine müşavirlik desteği verilmektedir.
Okul disiplinini etkileyen faktörler anketi	PDR Hizmetleri Bölüm Başkanlığımız tarafından uygulanmaktadır.
İnsan kaynakları verileri	İdareci, öğretmen ve destek personeline dair sayısal veriler, lisans ya da yüksek lisans programlarından mezuniyet durumlarını da kapsamalıdır.
Öğretmenlerin hizmet içi eğitime katılma oranları	Her eğitim öğretim yılında %30 oranında merkezi hizmetiçi eğitime, %40 oranında ise mahalli eğitimlere katılım sağlanmaktadır.
Öğrenme ortamı verileri	Ata İlkokulu bina eklentisinin güney koridoru sadece kullanılmaktadır.
Okul/kurum ortamını değerlendirme anketi	PDR Hizmetleri Bölüm Başkanlığımız tarafından uygulanmaktadır.

2.7.2. İnsan Kaynakları

Okulumuzda 2023-2024 öğretim yılında kadrolu 13 kadrolu öğretmen görev yapmaktadır.

Öğretmen Norm Kadro Tablosu

Branş Adı	Mevcut	Norm	İhtiyaç	Fazla
Özel Eğitim	7	8	1	0
Psikolojik Danışman/ Rehberlik	5	6	1	0
Fizyoterapist	1	1	0	0
İdareci	2	2	0	0
TOPLAM	15	17	2	0

Tablo5. Çalışanların Görev Dağılımı

Çalışanın Ünvanı	Görevleri
Okul Müdürü	Mevzuat Kanun, tüzük, yönetmelik, yönerge, program ve emirlere uygun olarak görevlerini yürütmeye, okulu düzene koymaya ve denetlemeye yetkilidir. Müdür, okulun amaçlarına uygun olarak yönetilmesinden, değerlendirilmesinden ve geliştirmesinden sorumludur. Okul müdürü, görev tanımında belirtilen diğer görevleri de yapar.
	Kurul Başkanlığı yanında okulun her türlü eğitim-öğretim,

Müdür Yardımcısı	yönetim, öğrenci, personel, tahakkuk, ayniyat, yazışma, eğitici etkinlikler, yatılılık, bursluluk, güvenlik, beslenme, bakım, koruma, temizlik, düzen, halkla ilişkiler gibi işleriyle ilgili olarak okul müdürü tarafından verilen görevleri yapar. Bu görevlerin yapılmasından ve okulun amaçlarına uygun olarak işleyişinden müdüre karşı sorumludurlar. Müdür yardımcıları, görev tanımında belirtilen diğer görevleri de yapar.
Öğretmenler	Özel Eğitim ve Rehberlik Hizmetleri bölüm çalışmalarında programda belirtilen esaslara göre danışanlar ile ilgili inceleme ve kurul toplantılarına katılmak ve bu konularda kanun, yönetmelik ve emirlerde belirtilen görevleri yerine getirmekle yükümlüdürler.
Yönetim İşleri ve Büro Memuru	Müdür veya müdür yardımcıları tarafından kendilerine verilen yazı ve büro işlerini yaparlar. Gelen ve giden yazılarla ilgili dosya ve defterleri tutar, yazılanların asıl veya örneklerini dosyalar ve saklar, gerekenlere cevap hazırlarlar. Memurlar, teslim edilen gizli ya da şahıslarla ilgili yazıların saklanması ve gizli tutulmasından sorumludurlar. Öğretmen, memur ve hizmetlilerin özlük dosyalarını tutar ve bunlarla ilgili değişiklikleri günü gününe işlerler. Arşiv işlerini düzenlerler. Müdürün vereceği hizmete yönelik diğer görevleri de yaparlar.
Yardımcı Hizmetler Personeli	Okul yönetiminde yapılacak plânlama ve iş bölümüne göre her türlü yazı ve dosyayı dağıtmak ve toplamak, başvuru sahiplerini karşılamak ve yol göstermek, hizmet yerlerini temizlemek, aydınlatmak ve ısıtma yerlerinde çalışmak, okula getirilen ve çıkarılan her türlü araç-gereç ve malzeme ile eşyayı taşıma ve yerleştirme işlerini yapmakla yükümlüdürler. Bu görevlerini yaparken okul yöneticilerine ve nöbetçi öğretmene karşı sorumludurlar.

Tablo 6. İdari Personelin Hizmet Süresine İlişkin Bilgiler

Hizmet Süreleri	2024 Yılı İtibarıyla	
	Kişi Sayısı	%
10-20 yıl ve üzeri	2	100
20+ yıl	0	0

Tablo 7. Okul/Kurumda Oluşan Yönetici Sirkülasyonu Oranı

	Yıl İçerisinde Okul/Kurumdan Ayrılan Yönetici Sayısı			Yıl İçerisinde Okul/Kurumda Göreve Başlayan Yönetici Sayısı		
	2021	2022	2023	2021	2022	2023
TOPLAM	0	0	0	1	0	0

Tablo 8. İdari Personelin Katıldığı Hizmet İçi Programları

Adı ve Soyadı	Görevi	Katıldığı Çalışmanın Adı	Katıldığı Yıl	Belge No
Yavuz UREY	Müdür	Etik Eğitimi Semineri	2024	2024010391
Muhittin GÜNEŞ	Müdür Yardımcısı	Etik Eğitimi Semineri	2024	2024010394
Hizmetiçi Eğitim Programları çok fazla olduğu için en son alınan eğitim içerikleri tabloya eklenmiştir.				

Tablo 9. Öğretmenlerin Hizmet Süreleri (Yıl İtibarıyla)

Hizmet Süreleri	Branşı	Kadın	Erkek	Hizmet Yılı	Toplam
1-3 Yıl	Rehberlik	0	1	1	2
	Fizyoterapist	1	0	2	
4-6 Yıl	Özel Eğitim	0	1	4	1
7-10 Yıl	Rehberlik	1	2	10/10/7	4
	Özel Eğitim	0	1	8	
11-15 Yıl	Rehberlik	1	0	11	2
	Özel Eğitim	0	1	13	
16-20 Yıl	Rehberlik	0	0	0	2
	Özel Eğitim	0	2	16/16	
20 ve üzeri	Rehberlik	0	1	21	4
	Özel Eğitim	1	2	23/24/26	

Tablo 10. Kurumda Gerçekleşen Öğretmen Sirkülasyonunun Oranı

	Yıl İçerisinde Kurumdan Ayrılan Öğretmen Sayısı			Yıl İçerisinde Kurumda Göreve Başlayan Öğretmen Sayısı		
	2021	2022	2023	2021	2022	2023
TOPLAM	0	0	3	3	4	1

Tablo 11. Öğretmenlerin Katıldığı Hizmet İçi Eğitim Programları

Adı ve Soyadı	Branşı	Katıldığı Mesleki Çalışmanın Adı	Katıldığı Yıl
Nihat YAĞANLAR	Özel Eğitim	İlk Yardım Eğitimi Sertifika Yenileme Kursu	2024
Taha Yasin AKYILDIZ	Özel Eğitim	Özel Yetenekli Öğrencilerin Ayırt Edici Özellikleri Semineri	2023
M.Emin TÜMER	Özel Eğitim	Uzman Öğretmenlik Eğitim Programı Semineri	2022
Tuğba BİLGE	Özel Eğitim	Uluslararası Leiter Performans Testi Uygulayıcı Yetiştirme Kursu	2024
Burak KARA	Özel Eğitim	MEB Birim Amirlerinin Öğretmen Bilgilendirme Semineri	2023

Kadir ERÇİL	Özel Eğitim	Anlayarak Hızlı Okuma Teknikleri Kursu	2024
Ümüt DOĞANTEKİN	Özel Eğitim	Uzman Öğretmenlik Eğitim Programı Semineri	2022
Ramazan YAMAN	PDR	Okulda Bağımlılığa Müdahale (OBM) Uygulayıcı Eğitimi Kursu	2024
M.Batuhan GÜLLÜ	PDR	Wechsler Nonverbal Yetenek Testi Uygulayıcı Eğitimi Kursu	2024
Pınar YILMAZ	PDR	Özel Yetenekli Öğrencilerin Ayırt Edici Özellikleri Semineri	2023
Ahmet KARAKUŞ	PDR	Etik Eğitimi Semineri	2024
Sema Zeynep TÜRKMEN	PDR	Okulda Bağımlılığa Müdahale (OBM) Uygulayıcı Eğitimi Kursu	2024

Tablo 12. Kurumdaki Mevcut Hizmetli/ Memur Sayısı

	Görevi	Erkek	Kadın	Eğitim Durumu	Hizmet Yılı	Toplam
1	Memur	2	0	Lisans/Önlisans	13/3	2
2	Hizmetli	1	1	Lise/ Lise	24/7	2

Tablo 13. Çalışanların Görev Dağılımı

Çalışanın Ünvanı	Görevleri
Okul /Kurum Müdürü	Yavuz UREY....Yönetim, eğitim, öğretim
Müdür Yardımcısı	Muhittin GÜNEŞ....Yönetim, eğitim, öğretim
Öğretmenler	Ramazan YAMAN-Pınar YILMAZ-M.Batuhan GÜLLÜ-Sema Zeynep TÜRKMEN-Ahmet KARAKUŞ-Nihat YAĞANLAR-Taha Yasin AKYILDIZ-Tuğba BİLGE-M.Emin TÜMER-Burak KARA-Kadir ERÇİL-Sümeysra AY...Eğitim ve öğretim
Yardımcı Hizmetler Personeli	Ahmet DOĞAN-Deniz TAÇ-Temizlik

Tablo 14. Okul/kurum Rehberlik Hizmetleri

Mevcut Kapasite				Mevcut Kapasite Kullanımı ve Performans	
Psikolojik Danışman	Görev Yapan	İhtiyaç	Görüşme Odası Sayısı	Danışmanlık Hizmeti Alan	Rehberlik Hizmetleri ile İlgili Düzenlenen Eğitim/Paylaşım Toplantısı vb. Faaliyet Sayısı

				Öğrenci Sayısı	Öğretmen Sayısı	Veli Sayısı	Öğretmenlere Yönelik	Öğrencilere Yönelik	Velilere Yönelik
6	5	1	8	0	13	0	12	5	6

2.7.3. Teknolojik Düzey

Okulumuzun teknolojik altyapısı ilgili veriler Tablo 15’te belirtilmiştir. Okulumuzda XX adet fotokopi makinesi, XX adet renkli yazıcı ve ihtiyaç vardır. Okulumuz resmi yazışmalarını elektronik ortamda gerçekleştirmekte olup; ihaleler, ödemeler, okul aile birliği, öğrenci işleri ve personel işleri de elektronik ortamdaki Bakanlığımızın belirlediği portallar üzerinden gerçekleştirilmektedir.

Tablo 15. Teknolojik Araç-Gereç Durumu

Araç-Gereçler	2021	2022	2023	İhtiyaç
Akıllı tahta	0	0	0	0
Dizüstü bilgisayar	0	3	9	0
Masaüstü bilgisayar	5	12	12	0
Fotokopi Makinesi	1	2	2	0

Okulumuzun fiziki mekanlar açısından mevcut ve ihtiyaç durumunu içeren veriler Tablo 16’da belirtilmiştir. Okulumuzda spor salonuna ve ekipman odasına ihtiyaç vardır.

Tablo 16. Fiziki Mekân Durumu

Fiziki Mekân	Var	Yok	Adedi	İhtiyaç	Açıklama
Öğretmen Çalışma Odası	Var	-	5	0	
Ekipman Odası	-	Yok	0	0	
Z- Kütüphane	-	Yok	0	0	
Rehberlik Servisi	Var	-	3	2	
Resim Odası	0	0	0	0	0
Müzik Odası	0	0	0	0	0
Çok Amaçlı Salon	-	Yok	0	1	ÖNEMLİ
Spor Salonu	-	Yok	0	0	
BT Sınıfı	-	Yok	0	0	
Akıllı Oyunları Sınıfı	-	Yok	0	0	
Mescit	Var	-	1	0	
Fen Bilimleri Laboratuvarı	-	Yok	0	0	
Soyunma Odası	-	Yok	0	0	

2.7.4. Mali Kaynaklar

Bütçe işlemleri ile okulumuza gelen ödeneklerin kullanılması işlemleri okulumuz ihtiyaçları doğrultusunda gerçekleştirme görevlisi müdür yardımcısı ile harcama yetkilisi okul müdürü tarafından yapılmaktadır.

2023 yılı içerisinde okul aile birliğimize XXX TL bağış ve kantin gelirleri kaynak olarak yansımıştır. Okulumuzun başka herhangi bir gelir kaynağı bulunmamaktadır. Enflasyon oranı da dikkate alınarak plan dönemi (2024-2028) boyunca gerçekleşecek kaynak artışı tahmini olarak belirlenmiş ve Tablo 17'de belirtilmiştir.

Tablo 17. Kaynak Tablosu

Kaynaklar	2024	2025	2026	2027	2028
Genel Bütçe	60000	120000	200000	300000	400000
Okul Aile Birliği	10000	30000	40000	50000	60000
Özel İdare	0	0	0	0	0
Kira Gelirleri	0	0	0	0	0
Dış Kaynak/Projeler	0	30000	40000	50000	60000
Diğer	0	0	0	0	0
TOPLAM	70000	180000	280000	400000	520000

Okulumuz bütçesinde giderlere ait harcama kalemleri aşağıdaki başlıklar altında toplanmıştır. Yıllar itibariyle gelir ve giderlerimize ilişkin tablo 18'de belirtilmiştir.

Tablo 18. Harcama Kalemler

Harcama Kalemi	Çeşitleri
Personel	Sözleşmeli olarak çalışan personelin (sekreter temizlik, güvenlik) ücret, vergi, sigorta vb. giderleri
Onarım	Okul/kurum binası ve tesisatlarıyla ilgili her türlü küçük onarım; makine, bilgisayar, yazıcı vb. bakım giderleri
Sosyal-sportif faaliyetler	Etkinlikler ile ilgili giderler
Temizlik	Temizlik malzemeleri alımı
İletişim	Telefon, faks, internet, posta, mesaj giderleri
Kırtasiye	Her türlü kırtasiye ve sarf malzemesi giderleri

Tablo 19. Gelir-Gider Tablosu

YILLAR	2021		2022		2023	
	GELİR	GİDER	GELİR	GİDER	GELİR	GİDER
Kalorifer tesisat Onarımı	0	0	0	0	0	0
Isınma Yakacak Giderleri		0		0		0
Elektrik Tesisatı Onarımları		0		0		0
Su Tesisatı Bakım Giderleri		0		0		0
Temizlik Malzemeleri Alımı		867,30		8994,24		50995,8
Bilişim Araçları Bakım Onarım		0		0		0
Spor Malzemeleri Alımı		0		0		0
Etkinlik, Organizasyon vb. alımı		0		0		0
Bakım Onarım Giderleri		19999,97		0		0
Bilişim Araçları Alımı		104989,20		0		0
Kırtasiye ve Büro Malzemeleri		41047,23		46473,53		78084,85
Genel Onarım		0		0		0
Personel Gider ve Ödemeleri		0		0		0
Personel Giyecek Alımları		0		0		0
Genel Hizmetler		0		130999,02		369888,5
Laboratuvar Malzemeleri Alımı		0		0		0
GENEL		166903,7		186466,79		498969,15

2.7.5. İstatistik Veriler

Okulumuz XXX derslikte, XXX şubede, XXX'i kadrolu XX öğretmen ve XXX öğrenci ile 2023-2024 öğretim yılında eğitim-öğretim faaliyetlerini yürütmektedir. Her şubeye ortalama XX öğrenci, her öğretmene ise yaklaşık XX öğrenci düşmektedir. XXX öğrenci ile en az mevcudumuz X/X şubemizde; en kalabalık mevcudumuz XX öğrenci ile X/X şubemizedir. Özel eğitim ihtiyacı olan kaynaştırma öğrenci sayımız XXX, özel yetenekli birey olan öğrenci sayımız ise XX' tir.

Tablo 20. Genel Öğrenci sayısı

ÖĞRETİM YILI	Derslik Sayısı	Şube Sayısı	Erkek Öğrenci	Kız Öğrenci	Toplam Öğrenci	Öğretmen Sayısı	Derslik Başına Düşen Öğrenci Sayısı	Öğretmen Başına Düşen Öğrenci Sayısı
2021-2022	0	0	0	0	0	12	0	0
2022-2023	0	0	0	0	0	14	0	0
2023-2024	0	0	0	0	0	14	0	0

Sınıflara ait detaylı öğrenci sayılarımız tablo 21’de belirtilmiştir.

Tablo 21. Sınıf Detayı Öğrenci Sayısı

Sınıflar	Şube Say.	Erkek	Kız	Toplam
5.Sınıflar	0	0	0	0
6.Sınıflar	0	0	0	0
7.Sınıflar	0	0	0	0
8.Sınıflar	0	0	0	0
TOPLAM	0	0	0	0

Okulumuzda 2023-2024 öğretim yılında destekleme ve yetiştirme kursu açılmamıştır. Önceki yıllara ait sayısal veriler Tablo 22’de belirtilmiştir.

Tablo 22. Destekleme ve Yetiştirme Kursları Sayısal Verileri

Sınıflar	2021-2022					2022-2023					2023-2024						
	Kurs Sayısı	Öğretmen Sayısı	Erkek	Kız	Toplam	Kurs Sayısı	Öğretmen Sayısı	Erkek	Kız	Toplam	Kurs Sayısı	Öğretmen Sayısı	Erkek	Kız	Toplam		
5.Sınıflar	0	0	0	0	0	0	0	0	0	0	0	0	0	0	0		
6.Sınıflar	0		0	0	0	0		0	0	0	0		0	0	0	0	0
7.Sınıflar	0		0	0	0	0		0	0	0	0		0	0	0	0	0
8.Sınıflar	0		0	0	0	0		0	0	0	0		0	0	0	0	0
TOPLAM	0	0	0	0	0	0	0	0	0	0	0	0	0	0	0		

Not: Destekleme ve Yetiştirme Kursları e-Kurs Modülü sayısal verileridir.

Tablo 23. Başarı Durumlarına Göre Ortaokul Öğrenci Sayıları

Başarı Durumu	2023			2022			2021		
	Erkek	Kız	Toplam	Erkek	Kız	Toplam	Erkek	Kız	Toplam
Doğrudan Sınıf Geçen	0	0	0	0	0	0	0	0	0
Kurul Kararı İle Sınıf Geçenler	0	0	0	0	0	0	0	0	0
Sınıf tekrar edecekler	0	0	0	0	0	0	0	0	0
Diğer	0	0	0	0	0	0	0	0	0
Genel Toplam	0	0	0	0	0	0	0	0	0

Son sınıfta XXX öğrencilerimize okul tanıtım gezileri düzenlenmiştir. Önceki yıllara göre kültürel

ve sosyal faaliyetlerde okulumuzca daha çok etkinlik düzenlenmiştir.

Tablo 24. Sosyal ve Kültürel Faaliyet Sayıları

FAALİYET TÜRÜ	FAALİYETTE GÖREV ALAN														
	2023					2022					2021				
	Faaliyet Say.	Öğretmen Say.	Veli Sayısı	Öğrenci Say.	Katılım Oranı	Faaliyet Say.	Öğretmen Say.	Veli Sayısı	Öğrenci Say.	Katılım Oranı	Faaliyet Say.	Öğretmen Say.	Veli Sayısı	Öğrenci Say.	Katılım Oranı
Sosyal Faaliyetler (Kutlama, anma günü, kermes vb.)	5	12	65	40	95	3	10	40	25	80	2	10	50	30	85
Kültürel Faaliyetler (Gezi, sergi vb.)	0	0	0	0	0	0	0	0	0	0	0	0	0	0	0

Tablo 25. Okul Devamsızlık Durumu

ÖĞRETİM YILI	Devamsızlık Ortalaması (Gün/Öğrenci)	Devamsızlıktan Kalan Öğrenci Sayısı	Sürekli Devamsız Öğrenci Sayısı	Devamı Sağlanan Öğrenci Sayısı
2021-2022	0	0	0	0
2022-2023	0	0	0	0
2023-2024	0	0	0	0

Tablo 26. Sosyal Kulüp Faaliyetleri

Sosyal Kulüp Adı	Gerçekleştirilen Proje/Etkinlik Sayısı		
	2023-2024	2022-2023	2021-2022
Örnek Kulüpler	0	0	0
Bilim-Fen ve Teknoloji Kulübü	0	0	0
Çocuk Hakları Kulübü	0	0	0
Değerler Kulübü	0	0	0
Görsel Sanatlar Kulübü	0	0	0
Sosyal Sorumluluk Kulübü	0	0	0
Fotoğrafçılık Kulübü	0	0	0
Yeşilay Kulübü	0	0	0
Kültür ve Edebiyat Kulübü	0	0	0
Kütüphanecilik Kulübü	0	0	0
Spor Kulübü	0	0	0
Müzik Kulübü	0	0	0
Meslek Tanıtma Kulübü	0	0	0
Çevre Koruma Kulübü	0	0	0
TOPLAM	0	0	0

Rehberlik hizmetlerinden yararlanan öğrenci, öğretmen, veli ile yapılan faaliyetlere ilişkin sayısal veriler tablo 27’de belirtilmiştir.

Tablo 27. Rehberlik hizmetleri

ÖĞRETİM YILI	Danışmanlık Hizmeti Alan			Rehberlik Hizmetleri İle İlgili Düzenlenen Eğitim/Paylaşım Toplantısı vb. Faaliyet Sayısı		
	Öğrenci Sayısı	Öğretmen Sayısı	Veli Sayısı	Öğretmenlere Yönelik	Öğrencilere Yönelik	Velilere Yönelik
2021-2022	9	0	0	582	1274	56
2022-2023	5	0	0	1810	6086	1319
2023-2024	33	2	0	510	472	0

2.7. Çevre Analizi (PESTLE)

Çevre analiziyle okul üzerinde etkili olan veya olabilecek politik, ekonomik, sosyo-kültürel, teknolojik, yasal çevresel dış etkenlerin tespit edilmesi amaçlanmıştır. Dış çevreyi oluşturan unsurlar (nüfus, demografik yapı, coğrafi alan, kentsel gelişme, sosyokültürel hayat, ekonomik, sosyal, politik, kültürel durum, çevresel, teknolojik ve rekabete yönelik etkenler vb.) okulun kontrolü dışındaki koşullara bağlı ve farklı eğilimlere sahiptir. Bu unsurlar doğrudan veya dolaylı olarak okulun faaliyet alanlarını etkilemektedir.

Bu bölümde, okulu etkileyen ya da etkileyebilecek dış çevre eğilimleri ve koşulları değerlendirilmiştir.

Söz konusu etkenlerin tespit edilmesinde aşağıdaki PESTLE matrisinden faydalanılmıştır.

Tablo 28. PESTLE Matrisi

ETKENLER	TESPİTLER	İDAREYE ETKİSİ		Ne Yapmalı?
	(Etkenler/Sorunlar)	Fırsatlar	Tehditler	
POLİTİK	Kalkınma Planı ve Orta Vadeli Programın eğitim ile ilgili bölümleri	Eğitim faaliyetlerinin ülke geneli uygulanmasında bütünlük sağlanması	Okul bazlı performans değerlendirme sisteminin (Kalkınma Planı - 663.1) tüm okullarda adil olarak uygulanmaması	Okul bazlı performans değerlendirme sistemi ile ilgili iyi bir denetim mekanizması oluşturulmalı
	Bakanlık, il ve ilçe stratejik planlarının incelenmesi	Belirlenen hedef ve amaçlara ulaşılması durumunda ülke eğitim kalitesinin artması	Tüm eğitim kurumlarının hedef ve amaçlara ulaşmak için aynı özveri ve çabayı göstermemesi	Bazı performans göstergelerinde belirlenen değerler daha ulaşılabilir olmalı
	Yasal yükümlülüklerin belirlenmesi	Yol gösterici yasal yükümlülükler ile adil bir sistem oluşturulması	Yasal yükümlülüklerin okul yönetimlerince tam olarak anlaşılabilmesi	Yasal yükümlülükler her kesim tarafından anlaşılır bir şekilde hazırlanmalı
	Oluşturulması gereken kurul ve komisyonlar	Kurul ve komisyonlar ile personel, öğretmen, öğrenci ve velilerin okul yönetimine katılımının sağlanması	Kurul ve komisyonlarda hep aynı kişilerin görev alması	Kurul ve komisyonlarda hiç görev almayan kişilere de görev verilmeli
	Yerel Yönetimlerin eğitim hizmetlerine yönelik duyarlılığı	Okulların eğitim faaliyetleri kapsamında ihtiyaçlarının karşılanması	Belirli okulların bu hizmetlerden faydalanması, bazı okulların az veya hiç faydalanmaması	Tüm okulların eğitim faaliyetleri kapsamındaki ihtiyaçlarının karşılanması eşit ve adil bir şekilde yapılmalı

EKONOMİK	Okulun bulunduğu çevrenin genel gelir durumu	Gelir durumu çok iyi olan hayırseverlere ulaşarak bağış veya hizmet kazanılması	Gelir durumu düşük olan öğrencilerin eğitim-öğretim faaliyetlerine tam olarak odaklanamaması	Sorumlular tarafından gelir durumunu iyileştirici önlemler alınmalı iş fırsatları sunulmalı
	Okulun gelir ve giderlerini arttırıcı unsurlar	Okul gelirini arttıran unsurlar ile daha çok sosyal kültürel etkinliklere yer verilmesi	Okul giderlerini arttıran unsurlar ile daha az sosyal kültürel etkinliklere yer verilmesi	Giderleri arttıran nedenler tespit edilip önlem alınmalı.
	Tasarruf sağlama imkânları	Öğrencilerde tasarruf bilincinin kazanılması	-	-
	Ürün ve hizmet satın alma imkânları	İhtiyaç duyulan malzemelerin okula kazandırılması	İhtiyaç dahilinde olmayan gereksiz malzemelerin okula kazandırılması	Harcama denetimleri belirli periyotlarla ilgili birimlerce yapılmalı
SOSYOKÜLTÜREL	Kariyer beklentileri	Öğrencilerinin akademik başarısının artırılması	Hedeflenen ütopyik başarıların öğrencide hayal kırıklığı yaratması	Rehberlik hizmetleri ile işbirliği içerisinde hedefler belirlenmeli
	Ailelerin ve öğrencilerin bilinçlenmeleri	Akademik başarıya ulaşma kolaylığı	-	-
	Hayat beklentilerindeki değişimler	Öğrencilerin yeni iş ve meslek imkanları hakkında bilgi sahibi olması	Hızlı para kazanma hırsları ile uygun meslek seçiminin yapılamaması	Rehberlik hizmetleri ile işbirliği içerisinde öğrencinin bilgi ve becerileri doğrultusunda mesleki yönlendirme çalışmaları yapılmalı
	Beslenme alışkanlıkları	-	Sağlıksız ürünlere öğrencilerin kolayca ulaşması	Kantin denetimlerinin ilgili birim ve komisyonlarca yapılması
TEKNOLOJİK	-Okulun teknoloji kullanım durumu -Personelin ve öğrencilerin sahip olduğu teknolojik araçlar	Bilgiye hızlı ulaşım	Teknoloji bağımlılığının oluşması	Bilinçli teknoloji kullanımı eğitimleri yaygınlaştırılmalı
	Teknoloji alanındaki gelişmeler	Hayatı zor kılan unsurların kolaylaştırılması	Sağlık sorunlarına neden olabilmesi	Teknolojideki olumsuz gelişmeler ile ilgili bilgilendirme çalışmaları yürütülmeli
	Teknolojinin eğitimde kullanımı	Öğrencilerin kazanımları daha etkili ve verimli bir şekilde öğrenmesi	Bilinçsiz kullanılması durumunda teknoloji bağımlılığın oluşması	İlgili birimler tarafından bilinçli teknoloji kullanımı eğitimleri yaygınlaştırılmalı
ÇEVRESEL	Doğal afetler	-	Eğitime erişimi engellemesi	Telafi eğitim programlarının hazırlanması, afet bilincinin geliştirilmesine yönelik çalışmaların yapılması
	Doğal kaynakların korunması için yapılan çalışmalar	Öğrencilere çevre bilincinin kazandırılması	Yapılacak etkinliklerin öğrenci seviyesine uygun olmaması	Öğrenci seviyesine uygun olan çevre bilinci etkinliklerinin planlanarak uygulanması
	Afetler, depremler, savaşlar, iç karışıklıklar nedeniyle eğitim iş birliklerinin bozulması	-	Okul aile birliği ve paydaşlara ulaşımında zorluk yaşanması	Olağanüstü durumlara ilişkin acil eylem planlarının hazırlanması

Tablo29 .PESTLE Analiz Tablosu

Politik-Yasal etkenler	Ekonomik etkenler
<ul style="list-style-type: none"> ✓ Kalkınma Planı ve Orta Vadeli Program, ✓ Bakanlık, il ve ilçe stratejik planlarının incelenmesi, ✓ Yasal yükümlülüklerin belirlenmesi, ✓ Oluşturulması gereken kurul ve komisyonlar, 	<ul style="list-style-type: none"> ✓ Okulun bulunduğu çevrenin genel gelir durumu, ✓ Okulun gelir ve giderlerini arttırıcı unsurlar,

✓ Yerel Yönetimlerin eğitim hizmetlerine yönelik duyarlılığı	✓ Tasarruf sağlama imkânları, ✓ İşsizlik durumu, ✓ Ürün ve hizmet satın alma imkânları, ✓ Kullanılabilir bütçe
Sosyo kültürel etkenler	Teknolojik etkenler
✓ Kariyer beklentileri, ✓ Ailelerin ve öğrencilerin bilinçlenmeleri, ✓ Aile yapısındaki değişimler (geniş aileden çekirdek aileye geçiş, erken yaşta evlenme vs.), ✓ Nüfus artışı, ✓ Göç, ✓ Nüfusun yaş gruplarına göre dağılımı, ✓ Hayat beklentilerindeki değişimler (Hızlı para kazanma hırsları, lüks yaşama düşkünlük, kırsal alanda kentsel yaşam), ✓ Beslenme alışkanlıkları, ✓ Değerler, mesleki etik kuralları vb.	✓ Okulun teknoloji kullanım durumu ✓ e-Devlet uygulamaları, ✓ Dijital Platformlar üzerinden uzaktan eğitim imkânları, ✓ Okulun sahip olmadığı teknolojik araçlar ✓ Personelin ve öğrencilerin teknoloji kullanım kapasiteleri, ✓ Personelin ve öğrencilerin sahip olduğu teknolojik araçlar, ✓ Teknoloji alanındaki gelişmeler ✓ Teknolojinin eğitimde kullanımı
Çevresel Etkenler	
✓ Hava ve su kirlenmesi, ✓ Doğal kaynakların korunması için yapılan çalışmalar, ✓ Çevrede yoğunluk gösteren hastalıklar, ✓ Doğal afetler (deprem kuşağında bulunma, Covid19, kene vakaları vb.) ✓ Afetler, depremler, savaşlar, iç karışıklıklar nedeniyle eğitim iş birliklerinin bozulması	

2.8. GZFT Analizi

GZFT analizi ile okulumuzu etkileyen koşullar sistematik olarak incelenmiş ve okulumuzun güçlü ve zayıf yönleri ile okul dışında oluşabilecek fırsatlar ve tehditler belirlenmiştir. GZFT analizi ile planlama yapılırken okulun güçlü ve zayıf yönleri ile karşı karşıya olduğu fırsatları ve tehditleri analiz etmek, geleceğe dönük stratejiler geliştirmeye yardımcı olmuştur.

2.9.1. Güçlü ve Zayıf Yönler

Güçlü yönler ile okul tarafından kontrol edilebilen, okulun amaç ve hedeflerine ulaşırken yararlanabileceği, yüksek değer ürettiği ya da başarılı performans gösterdiği ve paydaşların okulun olumlu içsel özellikleri olarak gördüğü hususlar belirlenmiştir. Zayıf yönler ile okulun başarısını etkileyebilecek eksiklikleri ya da gelişmeye açık alanları belirlenmiştir.

Güçlü Yönler

Öğrenciler	1. Eğitilebilir bilinç düzeyince öğrenmeye açık olmaları 2. Sportif faaliyetlere yatkınlık
	1. Personelin yaş ortalamasının düşük olması,

Çalışanlar	<ol style="list-style-type: none"> 2. Personel arası dayanışmanın en üst düzeyde olması, 3. Kurumda çalışan personelin ekip çalışmasını benimsemesi, 4. Teknolojiyi bilen ve kullanan öğretmenlerin sayısının fazla olması, 5. Personelin halktan gelecek eğitim taleplerine karşılayacak yeterli donanıma sahip olması, 6. Personelin empati becerisinin gelişmiş olması, 7. Personelin yeniliklere açık olması, 8. Kurum çalışanlarının kadrolu olması.
Veliler	<ol style="list-style-type: none"> 1. Bilinçlenmeye açık olmaları
Bina ve Yerleşke	<ol style="list-style-type: none"> 1. Ata İlkokulunun güney zemin koridorunda bulunmaması ve katlı olmaması.
Donanım	<ol style="list-style-type: none"> 1. Her odamızda aktif bilgisayar, internet bağlantımız ve yazıcılarımız aktiftir. 2. Öğretmen çalışma, görüşme ve test odalarımız iklimlendirme ile ferah bir ortam oluşturmaktadır.
Bütçe	<ol style="list-style-type: none"> 1. Bakanlık ödeneğinin kaynak sağlaması
Yönetim Süreçleri	<ol style="list-style-type: none"> 1. Kalite geliştirme ve iyileştirme çalışmalarının verimli bir şekilde ortak kararlarla yürütülmesi, öğretmen-idare iletişiminin açık olması. 2. Yönetim kadrosunun birbiri ile uyum içinde çalışması. 3. Şeffaf ve hesap verilebilir bir yönetim tarzının olması.
İletişim Süreçleri	<ol style="list-style-type: none"> 1. Sosyal Medya ve resmi web sayfaları ile güncel halde bilgilendirme süreci aktiftir. 2. Resmi iletişim numarası dışında öğretmenlerimizin kişisel numaraları ile de ulaşılabılır haldeyiz. 3. Öğretmen whatsapp grubu ile özel eğitim ve rehberlik alanında okullarımıza bilgi akı sağlanmaktadır.

Zayıf Yönler

Öğrenciler	<ol style="list-style-type: none"> 1. Sosyalleşme alanlarının dar olması 2. Akran desteği almada yetersizlik. 3. İfade edici dilleri geri
Çalışanlar	<ol style="list-style-type: none"> 1. Sürekli tayin sürkülasyonu yaşanmakta. 2. Merkezi Hizmetiçi eğitime katılım düşük
Veliler	<ol style="list-style-type: none"> 1. Danışmanlık tedbiri alan veli ve çocukların ilgisizliği ve ailelere ulaşamama,
Bina ve Yerleşke	<ol style="list-style-type: none"> 1. Toplantı salonunun olmaması 2. Test odasının belirlenen kriterlerde olmaması 3. Çalışma oda yetersizliği 4. Lokasyon olarak Merkezden uzak olması
Bütçe	<ol style="list-style-type: none"> 1. Hizmet binamızın eski olması gelen bütçenin onarımlarda kullanılamaması
Yönetim Süreçleri	<ol style="list-style-type: none"> 1. Mesleki yıpranmayı önleyici hizmetiçi eğitimlere katılamama

2.9.2. Fırsatlar ve Tehditler

Fırsatlar, okulun kontrolü dışında ortaya çıkan ve okul için avantaj sağlaması muhtemel olan etken ya da durumlar iken tehditler ise okulun kontrolü dışında gerçekleşen ve

olumsuz etkilerinin önlenmesi ya da sınırlandırılması gereken unsurlar olup; okulumuzu etkileyebilecek politik, ekonomik, sosyokültürel, teknolojik ya da siyasi etkenler bu kapsamda değerlendirilmiştir.

Fırsatlar

Politik	<ol style="list-style-type: none">1. 2023 Eğitim Vizyonu,2. AB projeleri ve diğer Fonlardan yararlanma fırsatı.3. Bölgemizde Çukurova Kalkınma Ajansı'nın varlığı ve eğitim içerikli projeleri desteklemesi.
Ekonomik	<ol style="list-style-type: none">1. İlimizde 2 resmi üniversitenin olması,2. Eğitime yönelik faaliyetlerde üniversiteler, sivil toplum örgütleri, yerel yönetimler ve kamu kuruluşlarının destekleri.
Sosyolojik	<ol style="list-style-type: none">1. Çalışmalarımızın toplumun her kesimine hitap etmesi,2. Sivil toplum kuruluşlarının olumlu bakış açlarına sahip olması
Teknolojik	<ol style="list-style-type: none">1. Teknofest alanında başvuruların bulunması
Siyasi	<ol style="list-style-type: none">1. Sorumlu olduğumuz bölgedeki okullarda Rehberlik Alanı öğretmenlerinin sayısındaki artış.

Tehditler

Politik	<ol style="list-style-type: none">1. Mevcut Ram Yönergesi ya da mevzuatta yönetmeliğin olmaması2. Mevcut mevzuatın Ram İşleyişine cevap vermemesi
Ekonomik	<ol style="list-style-type: none">1. Ailelerin ekonomik sıkıntıları ve Okul Çağındaki Çocukların Çalıştırılması2. Ailelerin özel gereksinimli çocuklara karşı ekonomik yetersizliklerinden dolayı gerekli eğitim ve sorumluluğu üstlenmemeleri.
Sosyolojik	<ol style="list-style-type: none">1. İlimizin yoğun iç ve dış göç alması.2. Ailelerin eğitim öğretim faaliyetlerine istenen düzeyde katılmaması.3. İç ve dış göç nedeni ile ilimizin akademik başarısının olumsuz etkilenmesi.4. Yoğun iç ve dış göç alan ilçelerimizde hizmet sunduğumuz vatandaşlar arasındaki sosyal, kültürel ve ekonomik farklılıkların olması.5. Yabancı uyruklu(Suriyeli Öğrenciler) öğrencilerin fazlalığı.6. Okullarda şiddet olaylarının artması.7. Teknolojik bağımlılığın ilerlemesi
Teknolojik	<ol style="list-style-type: none">1. Mevcut Teknolojik Malzemelerin Güncel İhtiyaçlara Cevap Verememesi, Yenilerinin Maliyetinin Yüksek Olması
Siyasi	<ol style="list-style-type: none">1. Eğitim politikalarının ve Yasa-Yönetmeliklerin Sık Değişmesi

GZFT analizi ile güçlü ve zayıf yönler ile fırsatlar ve tehditler arasındaki ilişkileri analiz ederek strateji geliştirme sürecine yön verilmiştir. GZFT analizi çalışmasını takiben, stratejilerin belirlenmesine yardımcı olacak tamamlayıcı bir çalışma Tablo 30'da

belirtilmiştir. Bu kapsamda, GZFT analizi sonuçlarıyla stratejiler arasındaki ilişki belirlenmiştir.

Tablo 30.GZFT Stratejileri

Güçlü Yönler	Fırsatlar	Tehditler
→ Personel Yaş Ortalaması	→ Öğrenmeye Açıklık	→ Mesleki Yeterlilik
→ Teknolojik Alt Yapı	→ Yeterli Donanım Mevcut	→ Mesleki Uygulamada Sistem Sınırlaması
→ Veli Kitle	→ Bilinçlenmeye Açık	→ Eğitime Yaklaşımda Sınırlılık
→	→	→
→	→	→
Zayıf Yönler	Fırsatlar	Tehditler
→ Hizmet Binasının Yetersiz Olması	→ Harcamaların az olması	→ Toplantı-Test odası Olmaması
→ Ram Yönetmeliğinin Olmaması	→ Pdr ve Özel Eğitim Hizmetleri Yönetmeliğinin baz alınması	→ İşleyişe yönelik mevzuat olmaması
→ Hizmetçi Eğitimin Kısıtlılığı	→ Öğrenmeye Açık Personel	→ Personelin mesleki dezenformasyonu
→	→	→

2.9. Tespit ve İhtiyaçların Belirlenmesi

Durum analizi çerçevesinde gerçekleştirilen tüm çalışmalardan elde edilen veriler; paydaş anketleri, toplantı tutanakları vs. göz önünde bulundurularak özet bir bakış geliştirilmiştir.

Stratejik planın oluşturulması sürecinde gerçekleştirilen, iç ve dış paydaşların GZFT analiz sonuçlarından elde edilen bilgiler doğrultusunda eğitim ve öğretim sisteminin sorun ve gelişim alanları tespit edilmiştir. Paydaşların görüşleri dikkate alınarak güçlü ve zayıf yönler ile fırsat ve tehdit oluşturan durumlar saptanmış ve eğitim öğretim alanındaki sorun ve gelişim alanları belirlenmiştir.

Okula devamın sağlanması, temel eğitimden ortaöğretime geçiş, özel eğitime ihtiyaç duyan bireylerin eğitime erişimi, eğitim öğretim sürecinde sanatsal, sportif ve kültürel faaliyetler, öğretmenlere yönelik hizmet içi eğitimler, yabancı dil becerileri, eğitim öğretim ortamlarının yetersizliği, donatım eksiklerinin giderilmesi, okuma kültürü, okul sağlığı ve hijyen, bilgi ve iletişim teknolojilerinin kullanımı, sınavlarla ilgili bilgilendirme çalışmaları, eğitsel, mesleki ve kişisel rehberlik hizmetleri, ödüllendirme çalışmaları, ödeneklerin etkin ve verimli kullanımı, fiziki mekân sorunlarının çözülmesi gibi konularda tespit ve ihtiyaçlarımız belirlenmiştir.

3. GELECEĞE BAKIŞ

Geleceğe bakış bölümünde misyon, vizyon ve temel değerler yer almaktadır. Öğretmenlerimiz, öğrencilerimiz, velilerimiz, çalışanlarımız ve diğer paydaşlarımızdan alınan görüşler, sonucunda stratejik plan hazırlama ekibi tarafından oluşturulan Misyon, Vizyon, Temel Değerler; okulumuz üst kuruluna sunulmuş ve üst kurul tarafından onaylanmıştır.

3.1. Misyon

Rehberlik ve Psikolojik Danışma Hizmetleri ile Özel Eğitim Hizmetlerinin amaçları doğrultusunda; Hizmet bölgesindeki öğrenci ve bireylerin duygusal, zihinsel, bedensel ve sosyal gelişimini olumsuz etkileyen faktörleri önleyici ve bireylerin kendilerini gerçekleştirmesine yardımcı olacak çalışmalar ortaya koymak ve hizmet alanı ile ilgili yaptığı çalışmalarla okul ve kurumlara rehberlik etmek. Kurumdan hizmet alan tüm bireylerin kurumun paydaşları ve ev sahibi olduklarını hissettirmek. Herkese eşit mesafede ve memnuniyeti en yüksek düzeyde bulundurmak. Güler yüzlü hizmet sağlamak.

3.2. Vizyon

Sarıçam Rehberlik ve Araştırma Merkezi olarak 'Eğitimde feda edilecek tek bir fert yoktur.' Fikrini benimseyerek bireylerin ilgi, istek, yetenek ve ihtiyaçları doğrultusunda hizmet sunmak.

3.3. Temel Değerler

- Atatürk ilke ve devrimlerine sahip çıkmak
- Hizmet bekleyenlerin ihtiyaçlarına odaklanmak,
- Ülkemizin geleceği konusunda sorumluluk,
- Birbirine saygı ve sevgi göstermek,
- Her çalışana değer vermek, eşit fırsat tanımak,
- Hatayı oluşmadan önlemek,
- Açık ve dürüst iletişim,
- Çevreyi koruma bilinci,
- Herkese katma değer üretme fırsatı tanımak,
- Problemin değil, çözümün parçası olmaya çalışmak,
- Karar almada şeffaflık ve hesap verebilirlik.
- Ben değil biz kültürünü yerleştirmek,
- Milli ve manevi değerlere bağlı kalmak,
- Demokrasi kültürüne sahip olmak

- Bilimin ışığında gelişime ve değişime açık olmak
- Teknolojik gelişmeleri takip etmek ve uygulamak
- İletişimde saygı, güven ve hoşgörüyü temel almak
- Doğayı koruma ve yaşatma bilincine sahip olmak esastır.

4. AMAÇ, HEDEF VE PERFORMANS GÖSTERGESİ İLE STRATEJİLERİN BELİRLENMESİ

Strateji geliştirme, geleceğe yönelik “ideal” ve “ortak” bakışı yansıtır. Belirlenen vizyona ulaşmak için durum analizi sonucunda ortaya çıkan ihtiyaçlar çerçevesinde amaçlar ve bu amaçları gerçekleştirmeye yönelik hedefler belirlenmiştir. Amaç ve hedeflere ilişkin çalışmalar stratejik planlama ekibinin koordinasyonunda yürütülmüştür. Bu çalışmalar çerçevesinde, her bir hedef için hedef kartları oluşturulmuştur.

Okulumuzun 2024-2028 Stratejik Planı

- Erişim ve eğitim öğretime erişim ve katılım
- Eğitim ve öğretimde kalite
- Kurumsal kapasite

olmak üzere **3 tema** altında amaç, hedef, performans göstergeleri ile stratejileri tür ve yapısal özelliklerini dikkate alarak belirlenmiştir.

1.1. Amaçlar

Amaçlar,

- Rehberlik ve araştırma merkezlerince sunulan özel eğitim hizmetlerinin geliştirilmesini sağlamak
- Rehberlik ve araştırma merkezlerince sunulan özel eğitim hizmetlerinin geliştirilmesini sağlamak
- Rehberlik ve araştırma merkezlerince sunulan özel eğitim hizmetlerinin geliştirilmesini sağlamak
- Rehberlik ve araştırma merkezlerince sunulan rehberlik ve psikolojik danışma hizmetlerinin geliştirilmesini sağlamak.
- Rehberlik ve araştırma merkezlerince sunulan rehberlik ve psikolojik danışma hizmetlerinin geliştirilmesini sağlamak.
- Rehberlik ve araştırma merkezlerince sunulan rehberlik ve psikolojik danışma

hizmetlerinin geliştirilmesini sağlamak.

- Rehberlik ve araştırma merkezlerince sunulan rehberlik ve psikolojik danışma hizmetlerinin geliştirilmesini sağlamak.
- RAM'larda AR-GE, Proje ve Mesleki Gelişim çalışmalarının artırılması.
- RAM'larda AR-GE, Proje ve Mesleki Gelişim çalışmalarının artırılması.
- RAM'larda AR-GE, Proje ve Mesleki Gelişim çalışmalarının artırılması.

Yukarıda belirlenen özelliklere göre 3 tema altında 5 amacımız aşağıda listelenmiştir.

TEMA. Eğitim-Öğretime Erişim ve Katılım

- **Amaç2** Rehberlik ve araştırma merkezlerince sunulan rehberlik ve psikolojik danışma hizmetlerinin geliştirilmesini sağlamak.
- **Amaç3** RAM'larda AR-GE, Proje ve Mesleki Gelişim çalışmalarının artırılması.

TEMA: Eğitim ve Öğretimde Kalite

- **Amaç1** Rehberlik ve araştırma merkezlerince sunulan özel eğitim hizmetlerinin geliştirilmesini sağlamak
- **Amaç2** Rehberlik ve araştırma merkezlerince sunulan rehberlik ve psikolojik danışma hizmetlerinin geliştirilmesini sağlamak.

1.2. Hedefler

Hedefler,

- Erken tanılamamanın önemine yönelik farkındalık artırılacaktır.
- Eğitsel değerlendirme ve tanınması yapılan bireylerin ailelerine sunulan müşavirlik hizmetlerinin artırılması sağlanacaktır.
- Eğitsel değerlendirme ve tanınması yapılan bireylerin özel eğitim hizmetlerine erişiminin izlenmesi sağlanacaktır.
- Öğrencilerin bir bütün olarak gelişimlerini desteklemek amacıyla koruyucu ve önleyici çalışmalar yürütülecektir.
- Öğrencinin gelişimini desteklemek amacıyla müşavirlik çalışmaları yürütülecektir.
- Öğrencilerin gelişimlerini olumsuz yönde etkileyebilecek problemlerin çözümüne yardımcı olmak amacıyla çalışmalar yürütülecektir.

- Bireylerin sosyal duygusal, akademik ve kariyer gelişimlerinin desteklenmesi, duygusal, düşünsel, davranışsal düzeyde kapasitelerinin güçlendirilmesi, iyileştirme ve geliştirme amacıyla danışmanlık hizmeti sunulacaktır.
- Rehberlik ve Araştırma Merkezlerinin bölgesel (yerel), ulusal ve uluslararası projelere katılımı artırılacaktır.
- Rehberlik ve Araştırma Merkezlerinin AR-GE çalışmaları artırılacaktır.
- RAM personelinin mesleğe ilişkin güncel gelişmeleri izleme oranı artırılarak personelin mesleki bilgi ve becerilerinin geliştirmesi sağlanacaktır.

Yukarıda belirlenen özelliklere göre 10 amaç altında yer alan 10 hedefimiz aşağıda listelenmiştir.

Hedef 1.1 Erken tanılamamanın önemine yönelik farkındalık artırılacaktır.

Hedef 1.2 Eğitsel değerlendirme ve tanınması yapılan bireylerin ailelerine sunulan müşavirlik hizmetlerinin artırılması sağlanacaktır.

Hedef 1.3 Öğrencilerin bilimsel, kültürel, sanatsal, sportif ve toplum hizmeti alanlarında ders dışı etkinliklere katılım oranı artırılacaktır.

Hedef 2.1 Öğrencilerin bir bütün olarak gelişimlerini desteklemek amacıyla koruyucu ve önleyici çalışmalar yürütülecektir.

Hedef 2.2 Öğrencinin gelişimini desteklemek amacıyla müşavirlik çalışmaları yürütülecektir.

Hedef 2.3 Öğrencilerin gelişimlerini olumsuz yönde etkileyebilecek problemlerin çözümüne yardımcı olmak amacıyla çalışmalar yürütülecektir.

Hedef 2.4 Bireylerin sosyal duygusal, akademik ve kariyer gelişimlerinin desteklenmesi, duygusal, düşünsel, davranışsal düzeyde kapasitelerinin güçlendirilmesi, iyileştirme ve geliştirme amacıyla danışmanlık hizmeti sunulacaktır.

Hedef 3.1 Rehberlik ve Araştırma Merkezlerinin bölgesel (yerel), ulusal ve uluslararası projelere katılımı artırılacaktır.

Hedef 3.2 Rehberlik ve Araştırma Merkezlerinin AR-GE çalışmaları artırılacaktır

Hedef 3.3 RAM personelinin mesleğe ilişkin güncel gelişmeleri izleme oranı artırılarak personelin mesleki bilgi ve becerilerinin geliştirmesi sağlanacaktır.

1.3. Performans Göstergeleri

Performans göstergeleri,

- Okulun hedeflerine ne kadar etkili bir şekilde ulaştığını gösteren ve performansının ölçülebilir ölçümlerdir.
- Bir faaliyetin hedeflerle karşılaştırıldığında gerçekleştirilip gerçekleştirilmediğini veya nasıl gerçekleştirildiğini ölçmeyi mümkün kılacak göstergelerdir.
- Bir faaliyetin ne kadar iyi çalıştığını gösterir.
- Genel performans hakkında veri sağlar.
- Okulun ne yaptığının genel resmine katkıda bulunur.
- İyileştirme ve geliştirme alanlarını belirlerler.
- Nereye müdahale edileceğini belirler.
- İlerlemeyi ölçer.

Yukarıda belirlenen özelliklere göre 10 amaç ve 1 hedef altında yer alan 28 performans göstergemiz aşağıda listelenmiştir

PG 1.1.1 Eğitsel değerlendirme ve tanılama hakkında bilgilendirme yapılan okul oranı (%)

PG1.1.2. Eğitsel değerlendirme ve tanılama hakkında bilgilendirme yapılan veli oranı (%)

PG1.1.3. Eğitsel değerlendirme ve tanılama hakkında bilgilendirme yapılan rehber öğretmen/psikolojik danışman oranı (%)

PG1.2.1. Bilgilendirme yapılan aile/birey sayısı

PG1.3.1. Ziyaret edilen okul oranı. (%)

PG1.3.2. Müşavirlik hizmeti sunulan öğretmen oranı (%)

PG1.3.3. Müşavirlik hizmeti sunulan idareci oranı (%)

PG1.3.4. Evde eğitim kapsamında ziyaret edilen birey oranı

PG2.1.1. Düzenlenen eğitim faaliyeti sayısı

PG2.2.2. Eğitim faaliyetlerine katılan birey sayısı

PG2.2.1. Ziyaret edilen okul oranı

PG2.2.2. Müşavirlik sunulan öğretmen/idareci oranı

PG2.2.3. Okul rehberlik ve psikolojik danışmanlık programı incelenen okul/kurum oranı

PG2.3.1. Bağımlılıkla mücadele kapsamında eğitim verilen/program uygulanan birey sayısı

PG2.3.2. Şiddetin önlenmesi kapsamında eğitim verilen birey sayısı

PG2.3.3. Afet ve zorlayıcı yaşam olayları kapsamında eğitim verilen/program uygulanan birey sayısı

PG2.4.1. Ruh sağlığı danışmanlığı verilen birey sayısı

PG2.4.2. Aile danışmanlığı verilen birey sayısı

PG2.4.3. Kariyer ve tercih danışmanlığı verilen birey sayısı

PG2.4.4. Rehabilitasyon danışmanlığı verilen birey sayısı

PG2.4.5. Psikolojik ölçme aracı (ölçek, test, envanter vb.) uygulanan birey sayısı

PG 3.1.1 Hazırlanan ve başvuru yapılan proje sayısı

PG 3.1.2 Proje eğitimine katılan personel sayısı

PG 3.2.1 Hazırlanan ve yayınlanan araştırma, yayım (Kitap, broşür, afiş vb.) sayısı * Hedef kartının altına açıklama yazılacaktır.

PG 3.2.3 Araştırma çalışmalarına katılan personel sayısı

PG 3.2.4 İş birliği yapılan kurum ve kuruluş sayısı

PG 3.3.1 Personelin mesleki bilgi ve beceri düzeyini artırmak amacıyla katıldığı eğitim sayısı

PG 3.3.2.Eğitimlere katılan personel sayısı

1.4. Stratejilerin Belirlenmesi

Stratejiler,

- Okulun hedeflerine nasıl ulaşılacağını gösteren kararlar bütünüdür.
- Stratejiler, hedeflere yönelik belirlenir.
- Bir hedef için alternatif stratejiler değerlendirilerek bunlar arasından en fazla beş tanesine planda yer verilir.
- Stratejiler oluşturulurken okul/kurumun kaynakları ve farklı alanlardaki yetkinliği

göz önünde bulundurulur.

- Stratejiler, hedeflerin hangi faaliyetlerle uygulamaya geçirileceğinin çerçevesini çizer.

Yukarıda belirlenen özelliklere göre 7 amaç ve 7 hedef altında yer alan 20 stratejimiz aşağıda listelenmiştir.

S1.1.1. Eğitsel değerlendirme ve tanılama sürecine yönelik olarak okullara bilgilendirme toplantıları düzenlenecektir.

S1.1.2. Farkındalığı artırmaya yönelik çalışmalar düzenlenecektir. (Afiş, broşür, toplantı vb.)

S1.2.1. Eğitsel değerlendirme ve tanılama sonrası ailelere yönelik bilgilendirme semineri düzenlenecektir

S1.2.2. Belirlenen çalışmalar yetersizlik türlerine özgü aile bilgilendirme seminer içeriği/programı uygulanacaktır.

S1.3.1 Eğitsel değerlendirme ve tanılama sonrası öğretmenlere ve idarecilere yönelik bilgilendirme seminer/toplantı düzenlenecektir.

S1.3.2.Eğitim bölge toplantılarına katılım sağlanacaktır.

S1.3.3. Sorumluluk bölgesinde evde eğitim hizmeti sunulan bireylere yönelik ev ziyareti gerçekleştirilerek izleme ve müşavirlik hizmeti sunulacaktır.

S2.1.1. Okulların talepleri alınarak talepler doğrultusunda eğitim düzenlenecektir.

S2.1.2. Rehber öğretmen/psikolojik danışmanı bulunmayan okullarda genel ve yerel hedeflere yönelik çalışmalar yürütülecektir.

S2.2.1. Rehberlik ve psikolojik danışma hizmetlerine ilişkin bilgilendirme yapmak ve ihtiyaç belirlemek amacıyla okul/kurumlara çalışma ziyaretleri düzenlenecektir.

S2.2.2. Belirlenen ihtiyaçlar doğrultusunda okul/kurumlara müşavirlik hizmeti sunulacaktır.

S2.3.1. Rehber öğretmen/Psikolojik Danışmanı olmayan okul/kurumlar öncelikli olmak üzere okul/kurumların eğitim ihtiyaçları belirlenecektir.

S2.3.2. Rehber öğretmen/psikolojik danışmanı olmayan okul ve kurumlar öncelikli olmak üzere okul/kurumlarda Belirlenen ihtiyaçlar doğrultusunda planlama yapılarak eğitim düzenlenecektir.

S.2.4.1 RAM sorumluluk bölgelerine ait risk haritaları değerlendirilerek çalışma yapılması gereken

okullar belirlenerek bu okullardaki öğrenci ve velileriyle bireysel çalışmalar yürütülecektir.

S.2.4.2. RAMa başvuran bireylere randevu verilerek çalışmalar yürütülecektir.

S.2.4.3. RAMa okul/kurumlardan yönlendirilen öğrenci ve velilerine randevu verilerek çalışmalar yürütülecektir.

S 3.1.1 Rehberlik ve araştırma merkezlerinde görev yapan personelin proje hazırlama konusundaki yeterlilikleri artırılacaktır.

S 3.2.1 Rehberlik ve araştırma merkezlerinde görev yapan personelin AR-GE yeterlilikleri artırılacaktır.

S 3.2.2 Rehberlik ve araştırma merkezlerinin yerel yönetimler, üniversiteler ve STK'lar ile iş birliği güçlendirilecektir.

S.3.3.1 RAM'da görev yapan personelin hizmet içi eğitim, farklı kurumlar tarafından düzenlenen eğitimler vb. eğitim faaliyetlerine katılımına yönelik teşvik çalışmaları yapılacaktır.

Tablo 31.Amaç, Hedef, Gösterge ve Stratejilere İlişkin Kartlar

Amaç 1	Rehberlik ve araştırma merkezlerince sunulan özel eğitim hizmetlerinin geliştirilmesini sağlamak
Hedef 1.1	Erken tanılamamanın önemine yönelik farkındalık artırılacaktır.

Performans Göstergeleri	Hedefe Etkisi (%)	Plan Dönemi Başlangıç Değeri	2024	2025	2026	2027	2028	İzleme Sıklığı	Rapor Sıklığı
PG 1.1.1 Eğitsel değerlendirme ve tanılama hakkında bilgilendirme yapılan okul oranı (%)	40	30	40	55	72	94	122	6 Ay	6 Ay

PG 1.1.2 Eğitsel değerlendirme ve tanılama hakkında bilgilendirme yapılan veli oranı (%)	40	100	130	169	220	290	380	6 Ay	6 Ay
PG 1.1.3 Eğitsel değerlendirme ve tanılama hakkında bilgilendirme yapılan rehber öğretmen/psikolojik danışman oranı (%)	20	70	85	102	125	130	130	6 Ay	6 Ay
Koordinatör Birim	Sarıçam RAM								
İş birliği Yapılacak Birimler	İlçe MEM, Okul Rehberlik Servisi, Okul Aile Birliği, Veliler, Üniversite								
Riskler	<ul style="list-style-type: none"> Aileleri gelişim temelli değerlendirme anlayışından uzaklaştıran kademeler arası geçişlerde uygulanan sınav yöntemlerinin devam ettirilmesi Öğrencilerin okula devamının sağlanması hususunda okul-aile iş birliğinin yetersiz kalması Öğrenme kayıplarının telafi edilmesi amacıyla düzenlenen mekanizmaların yetersiz kalması 								
Stratejiler	<p>S- 1.1.1 Eğitsel değerlendirme ve tanılama sürecine yönelik olarak okullara bilgilendirme toplantıları düzenlenecektir.</p> <p>S- 1.1.2 Farkındalığı artırmaya yönelik çalışmalar düzenlenecektir. (Afiş, broşür, toplantı vb.)</p>								
Maliyet Tahmini	200.000 TL								
Tespitler	<ul style="list-style-type: none"> Destekleme ve Yetiştirme Kurslarında devamsızlık oranının ve kapanan kurs sayısının fazla olması Öğrenme kayıplarını önlemeye yönelik mekanizmaların yetersiz kalması 								
İhtiyaçlar	<ul style="list-style-type: none"> Devamsızlığın önlenmesi ve öğrenme kayıplarının giderilmesi için rehberlik sisteminin geliştirilmesi Öğrenciler üzerinde sınav baskısı oluşturmayacak bir geçiş sistemi Öğrenme kayıplarını telafi edecek güçlü mekanizmalara ihtiyaç duyulması 								

Amaç 1	Rehberlik ve araştırma merkezlerince sunulan özel eğitim hizmetlerinin geliştirilmesini sağlamak
Hedef 1.2	Eğitsel değerlendirme ve tanılaması yapılan bireylerin ailelerine sunulan müşavirlik hizmetlerinin artırılması sağlanacaktır.

Performans Göstergeleri	Hedef Etkisi (%)	Plan Dönemi Başlangıç Değeri	2024	2025	2026	2027	2028	İzleme Sıklığı	Rapor Sıklığı
PG 1.2.1. Bilgilendirme yapılan aile/birey sayısı	12	100	120	140	160	180	200	6 Ay	6 Ay
Koordinatör Birim	Sarıçam RAM								
İş birliği Yapılacak Birimler	İlçe MEM, Okul Rehberlik Servisi, Okul Aile Birliği, Veliler, Üniversite								
Riskler	<ul style="list-style-type: none"> Ailelerin kabullenme sürecinin yavaş olması Okulların yeterli donanımda olmaması 								

	<ul style="list-style-type: none"> Yerel, ulusal ve uluslararası proje, yarışma vb. bazı etkinliklere maddi desteğin olmaması veya yeterli olmaması
Stratejiler	<p>S-1.2.1 Eğitsel değerlendirme ve tanılama sonrası ailelere yönelik bilgilendirme semineri düzenlenecektir</p> <p>S-1.2.2 Belirlenen çalışmalar yetersizlik türlerine özgü aile bilgilendirme seminer içeriği/programı uygulanacaktır.</p>
Maliyet Tahmini	200.000 TL
Tespitler	<ul style="list-style-type: none"> Velilerin bilinç düzeyinde yer alan eksiklikler sürece olan inancı zedeliyor.
İhtiyaçlar	<ul style="list-style-type: none"> Okullarımızda veli bilgilendirme günleri yapılması Rehberlik ve Araştırma Merkezlerine yönlendirilmesi

Amaç 1	Rehberlik ve araştırma merkezlerince sunulan özel eğitim hizmetlerinin geliştirilmesini sağlamak
Hedef 1.3	Eğitsel değerlendirme ve tanılaması yapılan bireylerin özel eğitim hizmetlerine erişiminin izlenmesi sağlanacaktır.

Performans Göstergeleri	Hedefe Etkisi (%)	Plan Dönemi Başlangıç Değeri	2024	2025	2026	2027	2028	İzleme Sıklığı	Rapor Sıklığı
PG 1.3.1 Ziyaret edilen okul oranı. (%)	20	30	36	45	55	70	85	6 Ay	6 Ay
PG 1.3.2 Müşavirlik hizmeti sunulan öğretmen oranı (%)	20	100	120	150	180	220	270	6 Ay	6 Ay
PG 1.3.3 Müşavirlik hizmeti sunulan idareci oranı (%)	30	60	72	88	105	130	160	6 Ay	6 Ay
PG 1.3.4 Evde eğitim kapsamında ziyaret edilen birey oranı	30	5	6	7	8	9	10	6 Ay	6 Ay
Koordinatör Birim	Sarıçam RAM								
İş birliği Yapılacak Birimler	İlçe MEM, Öğretmenler, Okul Aile Birliği, Rehberlik Servisi								
Riskler	<ul style="list-style-type: none"> Okul idarecilerimizin ve öğretmenlerin sürece ilişkin farkındalık düzeyinin çeşitlilik göstermesi Okul ortamlarında açılan özel eğitim sınıflarının yeterli standartta olmaması Evde eğitim alan bireylerde öğretmen ihtiyacının karşılanamaması. 								
Stratejiler	<p>S-1.3.1 Eğitsel değerlendirme ve tanılama sonrası öğretmenlere ve idarecilere yönelik bilgilendirme seminer/toplantı düzenlenecektir.</p> <p>S-1.3.2 Eğitim bölge toplantılarına katılım sağlanacaktır.</p> <p>S-1.3.3 Sorumluluk bölgesinde evde eğitim hizmeti sunulan bireylere yönelik ev ziyareti gerçekleştirilerek izleme ve müşavirlik hizmeti sunulacaktır.</p>								
Maliyet Tahmini	250.000 TL								
Tespitler	<ul style="list-style-type: none"> Okul idareci ve öğretmenlerin özel eğitim bilinç düzeyinin düşük olması Evde eğitim sürecinde öğretmenlerin başvuru süreçleri ile ilgili yeterli ön bilgiye sahip olmaması Öğretmenlerin özel eğitim süreçleri ile ilgili isteksizliği. 								
İhtiyaçlar	<ul style="list-style-type: none"> İdareci ve öğretmenlere yönelik olarak özel eğitim sürecine katılımı yönünde farkındalık çalışmaları yürütülmesi Okullarımız rehberlik servisleri başta olmak üzere özel eğitime erişimde kolaylaştırıcı çalışmalar yapılması. 								

Amaç 2	Rehberlik ve araştırma merkezlerince sunulan rehberlik ve psikolojik danışma hizmetlerinin geliştirilmesini sağlamak.
Hedef 2.1	Öğrencilerin bir bütün olarak gelişimlerini desteklemek amacıyla koruyucu ve önleyici çalışmalar yürütülecektir.

Performans Göstergeleri	Hedefe Etkisi (%)	Plan Dönemi Başlangıç Değeri	2024	2025	2026	2027	2028	İzleme Sıklığı	Rapor Sıklığı
PG 2.1.1 Düzenlenen eğitim faaliyeti sayısı	20	2	3	5	7	9	11	6 Ay	6 Ay
PG 2.1.2 Eğitim faaliyetlerine katılan birey sayısı	10	100	150	250	350	500	700	6 Ay	6 Ay
Koordinatör Birim	Sarıçam RAM								
İş birliği Yapılacak Birimler	İlçe MEM, Okul İdareleri, Öğretmenler, Üniversite								
Riskler	<ul style="list-style-type: none"> Sarıçam RAM ve üniversiteler ile yeterli düzeyde iş birliği imkânı sağlanamaması Politika değişiklikleri yaşanması Değişen teknolojik gelişmelere karşı uyum 								
Stratejiler	<p>S-2.1.1 Okulların talepleri alınarak talepler doğrultusunda eğitim düzenlenecektir.</p> <p>S-2.1.2 Rehber öğretmen/psikolojik danışmanı bulunmayan okullarda genel ve yerel hedeflere yönelik çalışmalar yürütülecektir.</p>								
Maliyet Tahmini	200.000 TL								
Tespitler	<ul style="list-style-type: none"> Sarıçam Ram ve üniversiteler ile yeterli düzeyde işbirliği imkanı sağlanamaması Okul Rehberlik servislerinin nitelik ve niceliğinin geliştirilmede yetersiz kalması Öğretmenlerin talep ettikleri düzeyde eğitim alamaması Okul rehberlik servislerinin müşavir desteğinde yetersiz kalması 								
İhtiyaçlar	<ul style="list-style-type: none"> Koruyucu ve önleyici çalışmalarda öğretmen ve yöneticilere üniversiteler aracılığıyla mesleki gelişim eğitimlerinin verilmesi Mesleki gelişimde, yerel ihtiyaçlara duyarlı ve okul bağlamıyla uyumlu yeni yaklaşımlar olarak tanımlanan mesleki gelişim toplulukları, okul temelli mesleki gelişim ve öğretmen yönetici hareketlilik programlarının yaygınlaştırılması ve öğretmenlerin bu faaliyetlere erişilebilirliğinin artırılması Koruyucu ve önleyici çalışmalara ilişkin eğitimlerin öğretmenlerde uygulama becerilerini geliştirici biçimde yeniden ele alınması 								

Amaç 2	Rehberlik ve araştırma merkezlerince sunulan rehberlik ve psikolojik danışma hizmetlerinin geliştirilmesini sağlamak.
Hedef 2.2	Öğrencinin gelişimini desteklemek amacıyla müşavirlik çalışmaları yürütülecektir.

Performans Göstergeleri	Hedefe Etkisi (%)	Plan Dönemi Başlangıç Değeri	2024	2025	2026	2027	2028	İzleme Sıklığı	Rapor Sıklığı
-------------------------	-------------------	------------------------------	------	------	------	------	------	----------------	---------------

PG 2.2.1. Ziyaret edilen okul oranı	100	20	30	45	80	100	120	6 Ay	6 Ay
PG 2.2.2. Müşavirlik sunulan öğretmen/idareci oranı	100	40	60	90	160	200	240	6 Ay	6 Ay
PG 2.2.3. Okul rehberlik ve psikolojik danışmanlık programı incelenen okul/kurum oranı	100	20	30	45	80	100	120	6 Ay	6 Ay
Koordinatör Birim	Sarıçam RAM								
İş birliği Yapılacak Birimler	İlçe MEM, Okul İdareleri, Belediyeler								
Riskler	<ul style="list-style-type: none"> Okullara ulaşımlarda araç tahsisi olmaması Personel yetersizliği Tasarruf önceliklerindeki değişiklikler 								
Stratejiler	<p>S2.2.1. Rehberlik ve psikolojik danışma hizmetlerine ilişkin bilgilendirme yapmak ve ihtiyaç belirlemek amacıyla okul/kurumlara çalışma ziyaretleri düzenlenecektir.</p> <p>S2.2.2. Belirlenen ihtiyaçlar doğrultusunda okul/kurumlara müşavirlik hizmeti sunulacaktır.</p>								
Maliyet Tahmini	300.000 TL								
Tespitler	<ul style="list-style-type: none"> Okullara ulaşımda araç tahsisinin olmaması 								
İhtiyaçlar	<ul style="list-style-type: none"> Öğretmen ve araç desteği 								

Amaç 2	Rehberlik ve araştırma merkezlerince sunulan rehberlik ve psikolojik danışma hizmetlerinin geliştirilmesini sağlamak.
Hedef 2.3	Öğrencilerin gelişimlerini olumsuz yönde etkileyebilecek problemlerin çözümüne yardımcı olmak amacıyla çalışmalar yürütülecektir.

Performans Göstergeleri	Hedef Etkisi (%)	Plan Dönemi Başlangıç Değeri	2024	2025	2026	2027	2028	İzleme Sıklığı	Rapor Sıklığı
PG 2.3.1 Bağımlılıkla mücadele kapsamında eğitim verilen/program uygulanan birey sayısı	20	100	200	300	400	500	600	6 Ay	6 Ay
PG 2.3.2 Şiddetin önlenmesi kapsamında eğitim verilen birey sayısı	10	100	120	150	170	200	250	6 Ay	6 Ay
PG 2.3.3 Afet ve zorlayıcı yaşam olayları kapsamında eğitim verilen/program uygulanan birey sayısı	20	100	200	300	400	500	600	6 Ay	6 Ay
Koordinatör Birim	Sarıçam RAM								
İş birliği Yapılacak Birimler	İlçe MEM, Okul Aile Birliği, Öğretmenler, İlçe Belediye İtfaiye Amirliği, İlçe Sağlık Müdürlüğü, Üniversite								
Riskler	<ul style="list-style-type: none"> Sunulacak eğitimler için paydaşların yeterli zaman ayıramaması İlgili paydaşlara sunulacak eğitimler için alanında uzman personellere ulaşılamaması Eğitim içerikleri ve materyallerin üretilmesinde maliyetlerin sürekli artması 								
Stratejiler	<p>S2.3.1. Rehber öğretmen/Psikolojik Danışmanı olmayan okul/kurumlar öncelikli olmak üzere okul/kurumların eğitim ihtiyaçları belirlenecektir.</p> <p>S2.3.2. Rehber öğretmen/psikolojik danışmanı olmayan okul ve kurumlar</p>								

	öncelikli olmak üzere okul/kurumlarda belirlenen ihtiyaçlar doğrultusunda planlama yapılarak eğitim düzenlenecektir.
Maliyet Tahmini	250.000 TL
Tespitler	<ul style="list-style-type: none"> Gelişen şartlar ve ortaya çıkan ihtiyaçlar doğrultusunda öğretmenlerin rehberlik hizmetleri konusunda eksikliklerinin olması Dijital içeriklerin yeterli düzeyde olmaması Bağımlılıkla mücadele programlarını uygulama yetkinliği olan rehber öğretmen sayısının yetersizliği
İhtiyaçlar	<ul style="list-style-type: none"> Rehberlik hizmetlerinin sunumuna yönelik dijital içeriklerin hazırlanması Rehber öğretmenlere yönelik hizmet içi eğitimlerin düzenlenmesi Rehber öğretmenlerin bağımlılıkla mücadele programlarını konusunda eğitim alması

Amaç 2	Rehberlik ve araştırma merkezlerince sunulan rehberlik ve psikolojik danışma hizmetlerinin geliştirilmesini sağlamak.
Hedef 2.4	Bireylerin sosyal duygusal, akademik ve kariyer gelişimlerinin desteklenmesi, duygusal, düşünsel, davranışsal düzeyde kapasitelerinin güçlendirilmesi, iyileştirme ve geliştirme amacıyla danışmanlık hizmeti sunulacaktır..

Performans Göstergeleri	Hedef Etkisi (%)	Plan Dönemi Başlangıç Değeri	2024	2025	2026	2027	2028	İzleme Sıklığı	Rapor Sıklığı
PG 2.4.1 Ruh sağlığı danışmanlığı verilen birey sayısı	100	10	20	40	80	160	200	6 Ay	6 Ay
PG 2.4.2 . Aile danışmanlığı verilen birey sayısı	100	50	100	200	400	500	600	6 Ay	6 Ay
PG 2.4.3 Kariyer ve tercih danışmanlığı verilen birey sayısı	100	100	200	400	800	1600	2000	6 Ay	6 Ay
PG 2.4.4 Rehabilitasyon danışmanlığı verilen birey sayısı	100	50	100	200	250	300	400	6 Ay	6 Ay
PG 2.4.5 Psikolojik ölçme aracı (ölçek, test, envanter vb.) uygulanan birey sayısı	100	20	40	80	160	320	500	6 Ay	6 Ay
Koordinatör Birim	Sarçam RAM								
İş birliği Yapılacak Birimler	İlçe MEM, Okul Aile Birliği, Hayırseverler, Belediye, Ruh Sağlığı								
Riskler	•								
Stratejiler	<p>S.2.4.1 RAM sorumluluk bölgelerine ait risk haritaları değerlendirilerek çalışma yapılması gereken okullar belirlenerek bu okullardaki öğrenci ve velileriyle bireysel çalışmalar yürütülecektir.</p> <p>S.2.4.2. RAM a başvuran bireylere randevu verilerek çalışmalar yürütülecektir.</p> <p>S.2.4.3. RAM a okul/kurumlardan yönlendirilen öğrenci ve velilerine randevu verilerek çalışmalar yürütülecektir.</p>								
Maliyet Tahmini	400000 TL								
Tespitler	<ul style="list-style-type: none"> Kullanılacak materyal desteğinde maliyetlenme yetersizliği Velilerin farkındalığında yer alan kaygı ile ortaya çıkan çekimserlik 								
İhtiyaçlar	<ul style="list-style-type: none"> Okul ortamlarından risk haritaları ile tespit edilen öğrenciler belirlenecek. Okul ve Ram müdürlüğünde çalışma planlaması yapılacak. 								

- Adana Ruh Sağlığı ile işbirliğine gidilecek

Amaç 3	RAM'larda AR-GE, Proje ve Mesleki Gelişim çalışmalarının artırılması.
Hedef 3.1	Rehberlik ve Araştırma Merkezlerinin bölgesel (yerel), ulusal ve uluslararası projelere katılımı artırılacaktır..

Performans Göstergeleri	Hedefe Etkisi (%)	Plan Dönemi Başlangıç Değeri	2024	2025	2026	2027	2028	İzleme Sıklığı	Rapor Sıklığı
PG 3.1.1 Hazırlanan ve başvuru yapılan proje sayısı	20	1	1	2	2	2	3	6 Ay	6 Ay
PG 3.1.2 Proje eğitimine katılan personel sayısı	20	5	5	10	15	20	20	6 Ay	6 Ay
Koordinatör Birim	Sarıçam RAM								
İş birliği Yapılacak Birimler	İlçe MEM, Öğretmenler, Okul Aile Birliği								
Riskler	<ul style="list-style-type: none"> • Öğretmenlerin bilimsel, kültürel, sanatsal ve sportif faaliyetlere ilişkin farkındalık düzeyinin çeşitlilik göstermesi • Özellikle uluslararası proje, yarışma vb. etkinliklerde yeterli çeşitlilik olmaması 								
Stratejiler	S-3.1.1 Rehberlik ve araştırma merkezlerinde görev yapan personelin proje hazırlama konusundaki yeterlilikleri artırılacaktır								
Maliyet Tahmini	350.000 TL								
Tespitler	<ul style="list-style-type: none"> • Öğretmenlerin bilimsel, kültürel, sanatsal ve sportif faaliyetlere katılımının düşük olması • Öğretmenlerin ulusal ve uluslararası proje, yarışma vb. etkinliklerin başvuru süreçleri ile ilgili yeterli ön bilgiye sahip olmaması • Ulusal ve uluslararası proje, yarışma vb. etkinliklerin başvuru ve yönetim süreçleri ile ilgili personellerin isteksizliği. 								
İhtiyaçlar	<ul style="list-style-type: none"> • Öğretmenlere yönelik olarak öğrencilerin bilimsel, kültürel, sanatsal ve sportif faaliyetlere katılımı yönünde farkındalık çalışmaları yürütülmesi • Ulusal ve uluslararası proje, yarışma vb. etkinlikler ile ilgili öğretmen ve yönetici eğitimlerinin yapılması. 								

Amaç 3	RAM'larda AR-GE, Proje ve Mesleki Gelişim çalışmalarının artırılması.
Hedef 3.2	Rehberlik ve Araştırma Merkezlerinin AR-GE çalışmaları artırılacaktır.

Performans Göstergeleri	Hedefe Etkisi (%)	Plan Dönemi Başlangıç Değeri	2024	2025	2026	2027	2028	İzleme Sıklığı	Rapor Sıklığı
PG 3.2.1 Hazırlanan ve yayınlanan araştırma, yayın (Kitap, broşür, afiş vb.) sayısı *	12	3	3	4	5	6	6	6 Ay	6 Ay

Hedef kartının altına açıklama yazılacaktır									
PG 3.2.2 Araştırma çalışmalarına katılan personel sayısı	12	5	5	6	6	7	7	6 Ay	6 Ay
PG 3.2.3 İş birliği yapılan kurum ve kuruluş sayısı	12	3	3	4	4	5	5	6 Ay	6 Ay
Koordinatör Birim	Sarıçam RAM								
İş birliği Yapılacak Birimler	İlçe MEM, Okul Rehberlik Servisi, Üniversite								
Riskler	<ul style="list-style-type: none"> Bütçelendirme Yetersizliği Personelin çalışmalara karşı önyargılı olması Ar-Ge çalışmalarına ilişkin farkındalığın yeterli olmaması Yerel, ulusal ve uluslararası proje, yarışma vb. bazı etkinliklere maddi desteğin olmaması veya yeterli olmaması 								
Stratejiler	<p>S-3.2.1 Rehberlik ve araştırma merkezlerinde görev yapan personelin AR-GE yeterlilikleri artırılabilecektir.</p> <p>S-3.2.2 Rehberlik ve araştırma merkezlerinin yerel yönetimler, üniversiteler ve STK'lar ile iş birliği güçlendirilecektir.</p>								
Maliyet Tahmini	300.000 TL								
Tespitler	<ul style="list-style-type: none"> Araştırmaya destek olacak dijital içeriklerin ve platformların yetersiz olması, 								
İhtiyaçlar	<ul style="list-style-type: none"> Ar-ge eğitimine yönelik dijital içeriklerin ve platformların geliştirilmesi Uluslararası hareketlilik programlarına yönelik farkındalığın artırılması 								

Amaç 3	RAM'larda AR-GE, Proje ve Mesleki Gelişim çalışmalarının artırılması.
Hedef 3.3	RAM personelinin mesleğe ilişkin güncel gelişmeleri izleme oranı artırılarak personelin mesleki bilgi ve becerilerinin geliştirmesi sağlanacaktır.

Performans Göstergeleri	Hedef Etkisi (%)	Plan Dönemi Başlangıç Değeri	2024	2025	2026	2027	2028	İzleme Sıklığı	Rapor Sıklığı
PG 3.3.1 Personelin mesleki bilgi ve beceri düzeyini artırmak amacıyla katıldığı eğitim sayısı	30	2	3	3	4	4	5	6 Ay	6 Ay
PG 3.3.2 Eğitimlere katılan personel sayısı	30	3	3	3	4	4	4	6 Ay	6 Ay
Koordinatör Birim	Sarıçam RAM								
İş birliği Yapılacak Birimler	İlçe MEM, Üniversite, Genel Müdürlük								
Riskler	<ul style="list-style-type: none"> Merkezi ve mahalli eğitimlerin sınırlı olması Özel eğitim hizmetleri alanında personelin yetersizliği ile oluşan yoğunluk Öğrenme kayıplarının telafi edilmesi amacıyla düzenlenen mekanizmaların yetersiz kalması 								

Stratejiler	S- 3.3.1 RAM'da görev yapan personelin hizmet içi eğitim, farklı kurumlar tarafından düzenlenen eğitimler vb. eğitim faaliyetlerine katılımına yönelik teşvik çalışmaları yapılacaktır.
Maliyet Tahmini	200.000 TL
Tespitler	<ul style="list-style-type: none"> Hizmetiçi eğitimlerin yetersizliği Personel yetersizliği ile oluşan yoğunluk
İhtiyaçlar	<ul style="list-style-type: none"> Ram personelinin mesleki eğitim ihtiyaçlarını karşılamak. Öğrenciler üzerinde sınav baskısı oluşturmayacak bir geçiş sistemi Öğrenme kayıplarını telafi edecek güçlü mekanizmalara ihtiyaç duyulması

1.5. Maliyetlendirme

2024-2028 Stratejik Planı'nın maliyetlendirilmesi sürecindeki temel amaç; stratejik amaç, hedef ve stratejilerin gerektirdiği maliyetlerin ortaya konulması suretiyle politika tercihlerinin ve karar alma sürecinin rasyonelleştirilmesine katkıda bulunmaktır. Bu sayede stratejik plan ile bütçe arasındaki bağlantı güçlendirilecek ve harcamaların önceliklendirilme süreci iyileştirilecektir.

Stratejik planda belirlenen hedeflerin plan dönemi için tahmini maliyeti tespit edilmiştir. Tahmini Maliyetler Tablosunda gösterilen maliyetler ile tahmin edilen kaynakları uyumlu olarak hazırlanmıştır.

Maliyetlendirme yapılırken ayrıntılı faaliyetler göz önünde bulundurularak hedefe ilişkin tahmini maliyet hesaplanmıştır. Her bir faaliyet/proje belirli bir hedefe yönelik olup; herhangi bir hedefle ilişkisi kurulamayan faaliyet/projelere yer verilmemiştir.

Stratejik planın maliyeti, amaçların maliyet toplamı ile yılın genel yönetim giderleri toplamına; amaçların maliyeti ise o amaca bağlı hedeflerin maliyet toplamına eşittir.

Tablo32. Tahmini Maliyet Tablosu

AMAÇ VE HEDEF NO	2024	2025	2026	2027	2028	Toplam Maliyet
Amaç 1						
Hedef 1.1	30.000	40.000	40.000	40.000	50.000	200.000
Hedef 1.2	40.000	50.000	60.000	70.000	80.000	300.000
Hedef 1.3	30.000	40.000	50.000	60.000	70.000	250.000
Amaç 2						
Hedef 2.1	30.000	40.000	40.000	40.000	50.000	200.000
Hedef 2.2	40.000	50.000	60.000	70.000	80.000	300.000

Hedef 2.3	30.000	40.000	50.000	60.000	70.000	250.000
Hedef 2.4	50.000	70.000	70.000	90.000	120.000	400.000
Amaç 3						
Hedef 3.1	50.000	60.000	70.000	80.000	90.000	350.000
Hedef 3.2	40.000	50.000	60.000	70.000	80.000	300.000
Hedef 3.3	30.000	40.000	40.000	40.000	50.000	200.000
AMAÇ TOPLAM	370.000	480.000	540.000	620.000	740.000	2.750.000
Genel Yönetim Giderleri	100.000	100.000	100.000	100.000	100.000	500.000
GENEL TOPLAM	480.000	580.000	640.000	720.000	840.000	3.250.000

5. İZLEME VE DEĞERLENDİRME

İzleme ve değerlendirme süreci kurumsal öğrenmeyi buna bağlı olarak da faaliyetlerin sürekli olarak iyileştirilmesini sağlar. İzleme ve değerlendirme faaliyetleri sonucunda elde edilen bilgiler kullanılarak stratejik plan gözden geçirilir, hedeflenen ve ulaşılan sonuçlar karşılaştırılır. Bu karşılaştırmalar sonucunda da gerekli görülen durumlarda stratejik planın güncellemesi kararı verilebilir.

İzleme, amaç ve hedeflere kaydedilen ilerlemeyi takip etmek amacıyla uygulama öncesi ve uygulama sırasında sürekli ve sistematik olarak nitel ve nicel verilerin toplandığı ve analiz edildiği tekrarlı bir süreçtir. Performans göstergeleri aracılığıyla amaç ve hedeflerin gerçekleşme sonuçlarının belirli bir sıklıkla izlenmesi ve belirlenen dönemler itibarıyla raporlanarak yöneticilerin değerlendirilmesine sunulması izleme faaliyetlerini oluşturur.

İzleme ve değerlendirme sürecinde yapılması gereken hususlara bu bölümde yer verilmiştir. Sarıçam Rehberlik ve Araştırma Merkezi Müdürlüğü 2024–2028 Stratejik Planda yer alan performans göstergelerinin gerçekleşme durumlarının tespiti yılda iki kez yapılacaktır. Ara izleme olarak nitelendirilebilecek yılın ilk altı aylık dönemini kapsayan birinci izleme kapsamında, Performans hedeflerinin gerçekleşme durumları hakkında hazırlanan “Stratejik Plan İzleme Raporu” komisyonumuz tarafından okul müdürlüğü ve paydaşların görüşüne sunulacaktır. Bu aşamada amaç, varsa öncelikle yıllık hedefler olmak üzere, hedeflere ulaşılmasının önündeki engelleri ve riskleri belirlemek ve yıllık hedeflere ulaşılmasını sağlamak üzere gerekli görülebilecek tedbirlerin alınmasıdır.

Performans hedeflerinin gerçekleşme durumları hakkında yıllık olarak hazırlanan “Stratejik Plan İzleme Raporumuz performans tabloları esas alınarak yapılacaktır.

Tablo33 İzleme Değerlendirme Sorumlu Kişiler

Sıra No	Adı Soyadı	Görevi
1	Yavuz UREY	Merkez Müdür
2	Muhittin GÜNEŞ	Müdür Yardımcısı
3	Ramazan YAMAN	PDR Bölüm Başkanı
4	Taha Yasin AKYILDIZ	Özel Eğitim Öğretmeni

EKLER:

EK-1 Paydaş Sınıflandırma Matrisi

PAYDAŞLAR	İÇ PAYDAŞLAR	DIŞ PAYDAŞLAR	YARARLANICI		
	Çalışanlar, Birimler	Temel ortak	Stratejik ortak	Tedarikçi	Müşteri, Hedef kitle
Milli Eğitim Müdürlüğü Çalışanları		√		0	
İlçe Milli Eğitim Müdürlükleri		√		0	
Okullar ve Bağlı Kurumlar		0			
Öğretmenler ve Diğer Çalışanlar	√				√
Öğrenciler ve Veliler	√				√
Okul Aile Birliği	√		√		
Belediyeler		0		0	
Güvenlik Güçleri (Emniyet, Jandarma)		0		0	
Gençlik ve Spor Müdürlüğü		0		0	
Muhtarlık		√		0	
Sivil Toplum Kuruluşları		0		0	

√:Tamamı 0:Birkısımlı

EK-2 Paydaş Önceliklendirme Matrisi

PAYDAŞLAR	İç Paydaş	Dış Paydaş	Yararlanıcı (Müşteri)	Neden Paydaş ?	Önceliği
Milli Eğitim Müdürlüğü Çalışanları		√		Bağlı olduğumuz merkezi idare çalışanları	1
İlçe Milli Eğitim Müdürlükleri		√		Bağlı olduğumuz merkezi idare	1
Okullar ve Bağlı Kurumlar		0		Amaç ve hedeflerimize ulaşmak işbirliği yapacağımız kurumlar	2
Öğretmenler ve Diğer Çalışanlar	√			Hizmetlerimizden yaralandıkları için	1
Öğrenciler ve Veliler	√			Hizmetlerimizden yaralandıkları için	1
Okul Aile Birliği	√			Okul yönetimine katkı sağladıkları için	1
Üniversite		0		Amaç ve hedeflerimize ulaşmak işbirliği yapacağımız kurumlar	2
Belediyeler		0		Amaç ve hedeflerimize ulaşmak işbirliği yapacağımız kurumlar	2
Güvenlik Güçleri (Emniyet, Jandarma)		0		Amaç ve hedeflerimize ulaşmak işbirliği yapacağımız kurumlar	2
Gençlik ve Spor Müdürlüğü		0		Amaç ve hedeflerimize ulaşmak işbirliği yapacağımız kurumlar	2
Muhtarlık		√		Amaç ve hedeflerimize ulaşmak işbirliği yapacağımız kurumlar	3
Sivil Toplum Kuruluşları		0		Amaç ve hedeflerimize ulaşmak işbirliği yapacağımız kurumlar	3

√:Tamamı 0:Birkısmı

Ek-3 Yararlanıcı Ürün/Hizmet Matrisi

Ürün/Hizmet	Eğitim-Öğretim (Öğün-Yaygın)	Yatılılık-Bursluluk	Nitelikli İş Gücü	AR-GE, Projeler, Danışmanlık	Altyapı, Donatım Yatırım	Yayın	Rehberlik, Kurs, Sosyal etkinlikler	Mezunlar (Öğrenci)	Ölçme-Değerlendirme
Yararlanıcı (Müşteri)									
Öğrenciler	√	0			√	√	√	√	√
Veliler							√		
Öğretmenler	√		√	0	0		√		0
Diğer Çalışanlar			√						

√:Tamamı 0:Birkısmı

Ek-4 Paydaş Anketleri

Aşağıda verilen anketler, okul/kurumlara örnek olması bakımından rehber eklenmiştir. Anket içerikleri, okul/kurum türüne ve yapısına göre değişiklik göstermelidir.

Kıymetli Öğretmenimiz;

- Bu anketin amacı, okul/kurum çalışmaları hakkındaki görüşlerinizi almaktır.
- Bu ankette kimlik bilgileri yer almaz.
- Lütfen okul hakkındaki görüşlerinizi en iyi yansıtan kutuya "X" işareti koyarak belirtiniz.
- Anketimize katıldığınız için teşekkür ederiz.

NO	ÖĞRETMENLER İÇİN KONU BAŞLIKLARI	Kesinlikle Katılıyor	Katılıyorum	Kararsızım	Kesinlikle Katılmıyorum	Katılmıyorum
01-	Okulun misyonu ve vizyonunu tam olarak anlıyorum.	()	()	()	()	()
02-	Okulda eğitim ve yönetim kalitesi sürekli olarak gelişiyor.	()	()	()	()	()
03-	Okul temiz ve hijyeniktir.	()	()	()	()	()
04-	Okul, öğrencilerin ve personelin güvenliğini sağlamak için uygun güvenlik önlemleri alır.	()	()	()	()	()
05-	Okul, yeni kabul edilen öğrencilere uygun desteği sağlar.	()	()	()	()	()
06-	Okulumuz mesleki yeterliliğimizi geliştirmek için eğitim fırsatları sunuyor.	()	()	()	()	()
07-	Okul yönetimimiz öğretmenleri etkin bir şekilde yönlendirir.	()	()	()	()	()
08-	Okulumuz, öğrencilerin öğrenme ilgisini uyandıracak bir öğrenme ortamı oluşturmuştur.	()	()	()	()	()
09-	Etkili bir öğretmen olmak için ihtiyaç duyduğum kaynaklara erişimim var.	()	()	()	()	()
10-	Bana sunulan kaynakları kullanmak için gerekli eğitime sahibim.	()	()	()	()	()
11-	Okulumuzun, farklı ihtiyaçları olan öğrencileri desteklemek için etkin bir politikası vardır.	()	()	()	()	()
12-	Okulumuz müfredat uygulamasını etkin bir şekilde izler.	()	()	()	()	()
13-	Okulumuz, velilere uygun etkinlikler düzenlemektedir.	()	()	()	()	()
14-	Diğer öğretmenlerle iş birliği yaparım.	()	()	()	()	()
15-	Okul personeli arasında dostane bir ilişki sürdürülür.	()	()	()	()	()
16-	Takım ruhumuz ve moralimiz yüksek.	()	()	()	()	()
17-	Okulumuza aidiyet hissediyorum.	()	()	()	()	()

Kıymetli Velimiz;

- Bu anketin amacı, okul/kurum çalışmaları hakkındaki görüşleriniz almaktır.
- Bu ankette kimlik bilgileri yer almaz.
- Lütfen okul/kurum hakkındaki görüşlerinizi en iyi yansıtan kutuya "X" işareti koyarak belirtiniz.
- Anketimize katıldığınız için teşekkür ederiz.

Soru	Kesinlikle Katılmıyorum	Katılmıyorum	Kararsızım	Katılıyorum	Kesinlikle Katılıyorum
Hizmet almak istediğim birime ilişkin yeterli bilgiye RAM Müdürlüğünün web sitesinden ulaşabildim.	<input type="radio"/>	<input type="radio"/>	<input type="radio"/>	<input type="radio"/>	<input type="radio"/>
Danışma/Santral tarafından almak istediğim hizmete yönelik doğru personele yönlendirildim.	<input type="radio"/>	<input type="radio"/>	<input type="radio"/>	<input type="radio"/>	<input type="radio"/>
İletişim kurduğum personel almak istediğim hizmet sürecine ilişkin yeterli bilgilendirmeyi yaptı.	<input type="radio"/>	<input type="radio"/>	<input type="radio"/>	<input type="radio"/>	<input type="radio"/>
Personelin davranışlarından ve iletişim şeklerinden memnun kaldım.	<input type="radio"/>	<input type="radio"/>	<input type="radio"/>	<input type="radio"/>	<input type="radio"/>
Personel alanına hakimdi.	<input type="radio"/>	<input type="radio"/>	<input type="radio"/>	<input type="radio"/>	<input type="radio"/>
Bilgi edinme talebim mümkün olduğu kadar kısa bir sürede tamamlandı.	<input type="radio"/>	<input type="radio"/>	<input type="radio"/>	<input type="radio"/>	<input type="radio"/>
İlgili personele/bölüm çalışanına kolaylıkla ulaşabildim.	<input type="radio"/>	<input type="radio"/>	<input type="radio"/>	<input type="radio"/>	<input type="radio"/>
Kurumun web sitesinde yer alan duyuruların güncel olduğu kanaatindeyim.	<input type="radio"/>	<input type="radio"/>	<input type="radio"/>	<input type="radio"/>	<input type="radio"/>
RAM Müdürlüğünün sosyal medya hesaplarından yaptığı paylaşımlar sayesinde ihtiyacım olan gerekli duyurulara ulaşabiliyorum.	<input type="radio"/>	<input type="radio"/>	<input type="radio"/>	<input type="radio"/>	<input type="radio"/>

Ek-5 Hedef Kartları

ÖZEL EĞİTİM VE REHBERLİK HİZMETLERİ GENEL MÜDÜRLÜĞÜ	
TEMA: Eğitim ve Öğretimde Kalite	
Okul/Kurum Türü: Rehberlik ve Araştırma Merkezi	
Amaç	A1. Rehberlik ve araştırma merkezlerince sunulan özel eğitim hizmetlerinin geliştirilmesini sağlamak
Hedef	H1.1. Erken tanılamanın önemine yönelik farkındalık artırılacaktır.
Performans Göstergeleri	PG1.1.1. Eğitsel değerlendirme ve tanılama hakkında bilgilendirme yapılan okul oranı (%) PG1.1.2. Eğitsel değerlendirme ve tanılama hakkında bilgilendirme yapılan veli oranı (%) PG1.1.3. Eğitsel değerlendirme ve tanılama hakkında bilgilendirme yapılan rehber öğretmen/ psikolojik danışman oranı (%)
Stratejiler	S1.1.1. Eğitsel değerlendirme ve tanılama sürecine yönelik olarak okullara bilgilendirme toplantıları düzenlenecektir. S1.1.2. Farkındalığı artırmaya yönelik çalışmalar düzenlenecektir. (Afiş, broşür, toplantı vb.)

ÖZEL EĞİTİM VE REHBERLİK HİZMETLERİ GENEL MÜDÜRLÜĞÜ	
TEMA: Eğitim ve Öğretimde Kalite	
Okul/Kurum Türü: Rehberlik ve Araştırma Merkezi	
Amaç	A1. Rehberlik ve araştırma merkezlerince sunulan özel eğitim hizmetlerinin geliştirilmesini sağlamak
Hedef	H1.2. Eğitsel değerlendirme ve tanılaması yapılan bireylerin ailelerine sunulan müşavirlik hizmetlerinin artırılması sağlanacaktır.
Performans Göstergeleri	PG1.2.1. Bilgilendirme yapılan aile/birey sayısı
Stratejiler	S1.2.1. Eğitsel değerlendirme ve tanılama sonrası ailelere yönelik bilgilendirme semineri düzenlenecektir S1.2.2. Belirlenen çalışmalar yetersizlik türlerine özgü aile bilgilendirme seminer içeriği/programı uygulanabilir. uygulanacaktır.

ÖZEL EĞİTİM VE REHBERLİK HİZMETLERİ GENEL MÜDÜRLÜĞÜ	
TEMA: Eğitim ve Öğretimde Kalite	
Okul/Kurum Türü: Rehberlik ve Araştırma Merkezi	
Amaç	A1. Rehberlik ve araştırma merkezlerince sunulan özel eğitim hizmetlerinin geliştirilmesini sağlamak
Hedef	H1.3. Eğitsel değerlendirme ve tanınması yapılan bireylerin özel eğitim hizmetlerine erişiminin izlenmesi sağlanacaktır.
Performans Göstergeleri	PG1.3.1. Ziyaret edilen okul oranı. (%) PG1.3.2. Müşavirlik hizmeti sunulan öğretmen oranı (%) PG1.3.3. Müşavirlik hizmeti sunulan idareci oranı (%) PG1.3.4. Evde eğitim kapsamında ziyaret edilen birey oranı
Stratejiler	S1.3.1 Eğitsel değerlendirme ve tanılama sonrası öğretmenlere ve idarecilere yönelik bilgilendirme seminer/toplantı düzenlenecektir. S1.3.2. Eğitim bölge toplantılarına katılım sağlanacaktır. S1.3.3. Sorumluluk bölgesinde evde eğitim hizmeti sunulan bireylere yönelik ev ziyareti gerçekleştirilerek izleme ve müşavirlik hizmeti sunulacaktır

ÖZEL EĞİTİM VE REHBERLİK HİZMETLERİ GENEL MÜDÜRLÜĞÜ	
TEMA: Eğitim ve Öğretimde Kalite	
Okul/Kurum Türü: Rehberlik ve Araştırma Merkezi	
Amaç	A2. Rehberlik ve araştırma merkezlerince sunulan rehberlik ve psikolojik danışma hizmetlerinin geliştirilmesini sağlamak.
Hedef	H2.1. Öğrencilerin bir bütün olarak gelişimlerini desteklemek amacıyla koruyucu ve önleyici çalışmalar yürütülecektir.
Performans Göstergeleri	PG2.1.1. Düzenlenen eğitim faaliyeti sayısı PG2.2.2. Eğitim faaliyetlerine katılan birey sayısı
Stratejiler	S2.1.1. Okulların talepleri alınarak talepler doğrultusunda eğitim düzenlenecektir. S2.1.2. Rehber öğretmen/psikolojik danışmanı bulunmayan okullarda genel ve yerel hedeflere yönelik çalışmalar yürütülecektir.

ÖZEL EĞİTİM VE REHBERLİK HİZMETLERİ GENEL MÜDÜRLÜĞÜ	
TEMA: Eğitim ve Öğretimde Kalite	
Okul/Kurum Türü: Rehberlik ve Araştırma Merkezi	
Amaç	A2. Rehberlik ve araştırma merkezlerince sunulan rehberlik ve psikolojik danışma hizmetlerinin geliştirilmesini sağlamak.
Hedef	H2.2. Öğrencinin gelişimini desteklemek amacıyla müşavirlik çalışmaları yürütülecektir.
Performans Göstergeleri	PG2.2.1. Ziyaret edilen okul oranı PG2.2.2. Müşavirlik sunulan öğretmen/idareci oranı PG2.2.3. Okul rehberlik ve psikolojik danışmanlık programı incelenen okul/kurum oranı
Stratejiler	S2.2.1. Rehberlik ve psikolojik danışma hizmetlerine ilişkin bilgilendirme yapmak ve ihtiyaç belirlemek amacıyla okul/kurumlara çalışma ziyaretleri düzenlenecektir. S2.2.2. Belirlenen ihtiyaçlar doğrultusunda okul/kurumlara müşavirlik hizmeti sunulacaktır.

ÖZEL EĞİTİM VE REHBERLİK HİZMETLERİ GENEL MÜDÜRLÜĞÜ	
TEMA: Eğitim ve Öğretimde Kalite	
Okul/Kurum Türü: Rehberlik ve Araştırma Merkezi	
Amaç	A2. Rehberlik ve araştırma merkezlerince sunulan rehberlik ve psikolojik danışma hizmetlerinin geliştirilmesini sağlamak.
Hedef	H2.3. Öğrencilerin gelişimlerini olumsuz yönde etkileyebilecek problemlerin çözümüne yardımcı olmak amacıyla çalışmalar yürütülecektir.
Performans Göstergeleri	PG2.3.1. Bağımlılıkla mücadele kapsamında eğitim verilen/program uygulanan birey sayısı PG2.3.2. Şiddetin önlenmesi kapsamında eğitim verilen birey sayısı PG2.3.3. Afet ve zorlayıcı yaşam olayları kapsamında eğitim verilen/program uygulanan birey sayısı
Stratejiler	S2.3.1. Rehber öğretmen/Psikolojik Danışmanı olmayan okul/kurumlar öncelikli olmak üzere okul/kurumların eğitim ihtiyaçları belirlenecektir. S2.3.2. Rehber öğretmen/psikolojik danışmanı olmayan okul ve kurumlar öncelikli olmak üzere okul/kurumlarda Belirlenen ihtiyaçlar doğrultusunda planlama yapılarak eğitim düzenlenecektir.

ÖZEL EĞİTİM VE REHBERLİK HİZMETLERİ GENEL MÜDÜRLÜĞÜ	
TEMA: Eğitim Öğretime Erişim ve Katılım	
Okul/Kurum Türü: Rehberlik ve Araştırma Merkezi	
Amaç	A2. Rehberlik ve araştırma merkezlerince sunulan rehberlik ve psikolojik danışma hizmetlerinin geliştirilmesini sağlamak.
Hedef	H2.4. Bireylerin sosyal duygusal, akademik ve kariyer gelişimlerinin desteklenmesi, duygusal, düşünsel, davranışsal düzeyde kapasitelerinin güçlendirilmesi, iyileştirme ve geliştirme amacıyla danışmanlık hizmeti sunulacaktır.
Performans Göstergeleri	PG2.4.1. Ruh sağlığı danışmanlığı verilen birey sayısı PG2.4.2. Aile danışmanlığı verilen birey sayısı PG2.4.3. Kariyer ve tercih danışmanlığı verilen birey sayısı PG2.4.4. Rehabilitasyon danışmanlığı verilen birey sayısı PG2.4.5. Psikolojik ölçme aracı (ölçek, test, envanter vb.) uygulanan birey sayısı
Stratejiler	S.2.4.1 RAM sorumluluk bölgelerine ait risk haritaları değerlendirilerek çalışma yapılması gereken okullar belirlenerek bu okullardaki öğrenci ve velileriyle bireysel çalışmalar yürütülecektir. S.2.4.2. RAMa başvuran bireylere randevu verilerek çalışmalar yürütülecektir. S.2.4.3. RAMa okul/kurumlardan yönlendirilen öğrenci ve velilerine randevu verilerek çalışmalar yürütülecektir.

ÖZEL EĞİTİM VE REHBERLİK HİZMETLERİ GENEL MÜDÜRLÜĞÜ	
TEMA: Eğitim Öğretime Erişim ve Katılım	
Okul/Kurum Türü: Rehberlik ve Araştırma Merkezi	
Amaç	A3. RAM'larda AR-GE, Proje ve Mesleki Gelişim çalışmalarının artırılması.
Hedef	H3.1. Rehberlik ve Araştırma Merkezlerinin bölgesel (yerel), ulusal ve uluslararası projelere katılımı artırılabacaktır.
Performans Göstergeleri	PG 3.1.1 Hazırlanan ve başvuru yapılan proje sayısı PG 3.1.2 Proje eğitimine katılan personel sayısı
Stratejiler	S 3.1.1 Rehberlik ve araştırma merkezlerinde görev yapan personelin proje hazırlama konusundaki yeterlilikleri artırılabacaktır.

ÖZEL EĞİTİM VE REHBERLİK HİZMETLERİ GENEL MÜDÜRLÜĞÜ	
TEMA: Eğitim Öğretime Erişim ve Katılım	
Okul/Kurum Türü: Rehberlik ve Araştırma Merkezi	
Amaç	A3. RAM’larda AR-GE, Proje ve Mesleki Gelişim çalışmalarının artırılması.
Hedef	H3.2. Rehberlik ve Araştırma Merkezlerinin AR-GE çalışmaları artırılacaktır.
Performans Göstergeleri	PG 3.2.1 Hazırlanan ve yayımlanan araştırma, yayın (Kitap, broşür, afiş vb.) sayısı * Hedef kartının altına açıklama yazılacaktır. PG 3.2.3 Araştırma çalışmalarına katılan personel sayısı PG 3.2.4 İş birliği yapılan kurum ve kuruluş sayısı
Stratejiler	S 3.2.1 Rehberlik ve araştırma merkezlerinde görev yapan personelin AR-GE yeterlilikleri artırılacaktır. S 3.2.2 Rehberlik ve araştırma merkezlerinin yerel yönetimler, üniversiteler ve STK’lar ile iş birliği güçlendirilecektir.

ÖZEL EĞİTİM VE REHBERLİK HİZMETLERİ GENEL MÜDÜRLÜĞÜ	
TEMA: Eğitim Öğretime Erişim ve Katılım	
Okul/Kurum Türü: Rehberlik ve Araştırma Merkezi	
Amaç	A3. RAM’larda AR-GE, Proje ve Mesleki Gelişim çalışmalarının artırılması.
Hedef	H3.3. RAM personelinin mesleğe ilişkin güncel gelişmeleri izleme oranı artırılarak personelin mesleki bilgi ve becerilerinin geliştirilmesi sağlanacaktır.
Performans Göstergeleri	PG 3.3.1 Personelin mesleki bilgi ve beceri düzeyini artırmak amacıyla katıldığı eğitim sayısı PG 3.3.2. Eğitime katılan personel sayısı
Stratejiler	S.3.3.1 RAM’da görev yapan personelin hizmet içi eğitim, farklı kurumlar tarafından düzenlenen eğitimler vb. eğitim faaliyetlerine katılımına yönelik teşvik çalışmaları yapılacaktır.

